



BELGISCHE CONFEDERATIE VAN HET PAARD VZW
CONFÉDÉRATION BELGE DU CHEVAL ASBL



HET SIGNALEMENT VAN PAARDACHTIGEN

Tweede editie

Jean-François CABARAUX
Maïlis HUMBEL
Jeroen VANAVERMAETE

2023

Voorwoord

Graag stellen we u de tweede editie van de brochure “HET SIGNALEMENT VAN PAARDACHTIGEN” voor, welke werd geschreven met het doel om een uniformiteit te bekomen door de technieken van de grafische en beschrijvende identificatie van de paardachtigen in België te harmoniseren. Ze weerspiegelt de belangrijkste silhouetten via fotomateriaal en schetsen. De instructies die in de brochure opgenomen werden, zijn gebaseerd op de normen van de FEI.

Het signalement dient te worden uitgevoerd door een dierenarts identificeerder die erkend is door de FOD Volksgezondheid, Veiligheid van de Voedselketen en Leefmilieu, enkel via de mobiele applicatie "HorseID" (www.horseid.be/extranet), met behulp van een tablet en een stylus pen. Deze applicatie maakt het toevoegen van foto's mogelijk; er wordt geadviseerd om enkele foto's te maken van het dier dat u identificeert om de goedkeuring door BCP te vergemakkelijken in geval van twijfel; de foto's worden niet gepubliceerd in het paspoort.

De signalementopname van een paardachtige is tweedelig:

- Grafisch signalement: geeft alle distinctieve eigenschappen van de paardachtige weer
- Beschrijvend signalement (gecodeerd): is een tekstueel overzicht van al deze distinctieve eigenschappen van de paardachtige (op basis van de criteria die opgenomen zijn in een keuzelijst).

De identiteit van een paardachtige moet te controleren zijn op basis van het grafisch signalement en/of het beschrijvend (gecodeerde) signalement. Bijgevolg moeten deze met de hoogst mogelijke precisie opgesteld worden.

Om de identificatie voor de dierenarts identificeerder te vergemakkelijken, moet de paardachtige met een halster en een touw vastgehouden worden. Hij moet zonder uitrusting, proper, ongeschoren, bij daglicht en op een harde ondergrond voorgeleid worden.

Aarzel niet om contact met ons op te nemen voor elke bijkomende gewenste informatie

Belgische Confederatie van het Paard



Belgicastraat 9 / 3
1930 Zaventem
☎ : +32 (0)2 478 27 54
☎ : +32 (0)2 242 26 44
@ : info@horseid.be - info@cbc-bcp.be
🌐 : www.cbc-bcp.be

PaardenPunt Vlaanderen



Belgicastraat 9 / 3
1930 Zaventem
☎ : +32 (0)16 89 94 10
☎ : +32.(0)16.89.93.56
@ : info@paarden.vlaanderen
🌐 : www.paarden.vlaanderen.be

Jeroen VANAVERMAETE, Manager, Belgische Confederatie van het Paard



Jean-François CABARAUX

Dokter in de Diergeneeskunde, Hoofddocent, Faculteit Diergeneeskunde, ULiège

Maïlis HUMBEL

Dokter in de Diergeneeskunde, Faculteit Diergeneeskunde, ULiège

Inhoudsopgave

VOORWOORD	2
INHOUDSOPGAVE.....	3
1. DE PAARDEN.....	4
1. BASISHAARKLEUREN	4
2. VARIATIES	12
3. MOGELIJKS.....	16
4. KLEURPATRONEN.....	17
5. TOEVOEGINGEN	22
6. OGEN EN HUID.....	30
7. VOORHOOFD	32
8. NEUSBEEN	39
9. NEUS	45
10. WERVELS OP HET LICHAAM.....	49
11. LEDEMATEN.....	54
12. MERKTEKENS OF BLIJVENDE ANOMALIEËN	60
13. ZWILWRATTEN	63
2. DE EZELS	64
BASISKLEUR.....	64
KLEURPATRONEN	66
TOEVOEGINGEN	66
EZEL	68
VOORHOOFD, NEUSBEEN, NEUS	69
3. DE ZEBRA'S	70
4. HYBRIDEN	71
BIBLIOGRAFIE :	73

1. DE PAARDEN

1. Basishaarkleuren

Er zijn twee manieren om haarkleuren te bepalen: **fenotypische** classificatie die is gebaseerd op wat men zien en **genotypische** classificatie die is gebaseerd op de aanwezigheid of afwezigheid van genen die verantwoordelijk zijn voor de haarkleur. Ze hebben niet hetzelfde doel: de eerste classificatie wordt gebruikt voor de identificatie, terwijl de tweede een eigenaar in staat stelt paarden te fokken om een gewenste haarkleur te bekomen. Indien er door de eigenaar of het stamboek een DNA-onderzoek is uitgevoerd, kunnen de resultaten worden vermeld in vak V van het paspoort (zoötechnisch deel).

De haarkleur kan echter met de leeftijd veranderen en/of is evolutief. De omschrijving van de kleur van veulens komt dus niet altijd overeen met de omschrijving van volwassen paarden: donkerder, lichter, veranderlijk...

VOS

Vos is een enkelvoudige basiskleur die slechts uit één kleur bestaat, zijnde oranjebruin.

De manen en staart kunnen lichter of donkerder zijn, maar hebben dezelfde tint als de vacht.

Een *gewone vos* is kaneelkleurig.



© Equine Departement, Vetsuisse-Faculty, University of Zurich

Kleur vos

Vacht: oranjebruin

Manen/staart en uiteinden: oranjebruin

Huid: donker

Ogen: donker

Opm.: voor de variaties zie: **2 : variaties**

BRUIN



© ULiège

Bruin is een samengestelde kleur die bestaat uit twee kleuren: het lichaam is oranjebruin; de manen, staart en uiteinden van de benen zijn zwart.

Een *gewone bruine* is eveneens kaneelkleurig.

Kleur bruin

Vacht: oranjebruin

Manen/staart en uiteinden: zwart

Huid: donker

Ogen: donker

ZWART

Zwart is een *basiskleur* waarbij de vacht, manen en staart zwart zijn.

Kleur zwart

Vacht: zwart
Manen/staart en uiteinden: zwart
Huid: donker
Ogen: donker



© « Friesian Stallion » par Larissa Allen

http://commons.wikimedia.org/wiki/File:Friesian_Stallion.jpg#mediaviewer/File:Friesian_Stallion.jpg

SCHIMMEL

De benaming schimmel impliceert een kleur die zal evolueren met de leeftijd, d.w.z. deze kleur zal progressief lichter worden om uiteindelijk een kleur te verkrijgen waarbij alle haren wit zijn. Het vergrijzen gebeurt onder invloed van het G-gen (Grijs) waarvan de allel G dominant is.

Schimmel is een *afgeleide* kleur die bestaat uit witte haren gemengd met gekleurde haren in variabele proporties over het ganse lichaam die evolueren (tot 100% witte haren).

In tegenstelling tot een wit paard, heeft het schimmel paard een gepigmenteerde huid.



© S. MOUMENE



© C. GERARDY

Kleur schimmel

Vacht: gemengd (wit en gekleurd)
Manen/staart: gemengd (wit en gekleurd)
Huid: donker
Ogen: donker



© ULiège



© ULiège



© ULiège

Drie foto's van hetzelfde paard, genomen op verschillende leeftijden.

VOSSCHIMMEL – BRUINSCHIMMEL – BLAUWSCHIMMEL

Deze drie kleuren staan onder invloed van het R-gen ("Roan") waarvan het allel R dominant is. Dit gen vertaalt zich in een stabiele mengeling van witte en gekleurde haren in de vacht, onafhankelijk van het vergrijzing fenomeen, met eventuele seizoensgebonden variaties. De eigenschap "Roan" kan vanaf de geboorte zichtbaar zijn of pas duidelijk worden na de eerste verharings. Deze kleur kan vergezeld zijn van een zogenaamde "moorkop" omdat het Roan-gen minder invloed heeft op het hoofd en de uiteinden van de benen. Als het G-gen tegelijk met het R-gen aanwezig is, wordt de haarkleur schimmel.

VOSSCHIMMEL

Vosschimmel is een *afgeleide* kleur die bestaat uit een mengeling van witte en oranjebruine haren in veranderlijke proporties. Deze kleur verandert niet, d.w.z. dat er geen toename is van het aantal witte haren met de leeftijd.

Kleur vosschimmel

Vacht: gemengd (wit en oranjebruin)
Manen/staart: gemengd (wit en oranjebruin)
Huid: donker
Ogen: donker



© ULiège

BRUINSCHIMMEL



© ULiège

Bruinschimmel is een *afgeleide* kleur, die bestaat uit een mengeling van witte, oranjebruine en zwarte haren in veranderlijke proporties. Deze kleur verandert eveneens niet.

Kleur bruinschimmel

Vacht: gemengd (wit en oranjebruin)
Manen/staart: gemengd (wit en zwart)
Huid: donker
Ogen: donker

BLAUWSCHIMMEL

Blauwschimmel is, zoals de twee vorige kleuren, een *afgeleide* kleur, die bestaat uit een mengeling van witte en zwarte haren in veranderlijke proporties. Deze kleur verandert niet.

Kleur blauwschimmel

Vacht: gemengd (wit en zwart)
Manen/staart: gemengd (wit en zwart)
Huid: donker
Ogen: donker



© ULiège

CRÈME

Deze paarden zijn bijna wit met een ivoorkleurige huid, licht gekleurde ogen, een crèmekleurige vacht en manen en staartharen gaande van wit naar crème (soms grijsachtig of roodachtig). Deze kleuren kunnen eveneens vergezeld zijn van witte aftekeningen (voorhoofd, bles, benen...) of voorkomen bij bonte paarden.

Kleur crème

Vacht : crème

Manen/ staart: wit-crème (mogelijks : donkerder dan de vacht)

Huid : ivoorkleurig

Ogen : licht

In het algemeen, is de co-dominante allel Cr van het Cr-gen (crème) verantwoordelijk voor de verbleking van het aanwezige pigment. In geval van homozygoot (CrCr) is er een volledige verbleking van het pigment. Deze dubbele verbleking op een voskleurige basis geeft een cremello-kleur, op een bruinkleurige basis een perlino en op een zwarte basis een smoky cream. Het is echter vrij moeilijk om een soms fenotypisch verschil te zien tussen een donkere cremello en een lichte smoky cream; deze drie haarkleuren zijn gegroepeerd onder de verzamelnaam crème.

Bovendien kan het Cr-gen interageren met andere genen, zoals het champagne-gen (Ch-gen), en eventueel een crème-fenotype geven terwijl het heterozygoot is voor het Cr-gen.



© Royal Belgian Palomino

ee/CrCr



<https://www.horse-genetics.com/The-Key.html>

EE of Ee/CrCr

ISABEL



© ULiège

Kleur isabel

Vacht: geelachtig

Manen/staart en uiteinden: zwart

Huid: donker

Ogen: donker

Isabel is een *samengestelde* kleur, gekenmerkt door gele haren op het lichaam met zwarte manen, staart en uiteinden van de benen.

Isabel wordt bij een bruin paard veroorzaakt door ofwel:

- het dominante D-allel (van het Dun-gen), dat zowel het zwarte pigment als het oranjebruine verbleekt, behalve aan de uiteinden (manen en staart, onderkant benen), met de aanwezigheid van primitieve kenmerken (aalstreep, zebrastrepen, schouderband);
- het co-dominante Cr-allel (van het Crème-gen), dat met het genotype Crcr enkel invloed heeft op oranjebruin d.w.z. een verbleking naar geel toe, zonder het zwarte pigment te beïnvloeden.

Opgelet: niet te verwarren met de haarkleur wildkleur (Bay Dun), waarbij de vacht in de variatie oranjebruin valt.

De haarkleur Isabel is niet altijd zichtbaar bij de geboorte (zoals bij andere samengestelde haarkleuren in het algemeen).



Dezelfde pony op de leeftijd van 1 week, 10 weken en 7 maanden. (© E. DAWANS)

PALOMINO

De vacht is licht-oranjebruin tot goudkleurig. De manen en staart zijn licht of zelfs wit, lichter dan de vacht. Vaak is de kleur lichter op jongere leeftijd en gaat dan via een gouden naar donkerder stadium.

Deze kleur wordt bij een vos paard veroorzaakt door het co-dominante allel Cr (van het Cr-Crème-gen) dat met het genotype CrCr een bleke oranjebruine kleur geeft met blekere manen en staart.



© Royal Belgian Palomino

Kleur palomino

Vacht: licht oranjebruin
Manen/staart: lichter dan de vacht
Huid: donker
Ogen: donker



Dezelfde pony op 2 maand, op 4 maand en op volwassen leeftijd. © E. DAWANS

CHOCOLADE

Deze benaming wordt gebruikt wanneer de identificeerder twijfelt tussen de haarkleur vos, bruin of zwart! Bepaalde genen interfereren met de basiskleur, het is soms fenotypisch erg moeilijk om het verschil te maken tussen een lichte haarkleur waarbij de manen verbleekt zwart of rood/donkerbruin zijn. Verkleuring van de manen en de uiteinden kan ook leiden tot verwarring tussen een vos of bruine haarkleur.

Deze vacht wordt onder andere veroorzaakt door de heterozygote aanwezigheid van het Cr-gen op een zwarte basis of door de effecten van het Z-gen (Silver dapple) op zwarte manen/staart en vacht.



© L. LEGOIS <http://www.haras-nationaux.fr>

Kleur chocolade

Vacht: donker-oranjebruin
Manen/staart: donker-oranjebruin of zwart
Huid: donker
Ogen: donker

MUISGRIJS

Muisgrijs (of grullo of blue dun) is een samengestelde kleur, de vacht is grijs terwijl de manen, staart en uiteinden van de benen zwart zijn. Dit is vaak het gevolg van de aanwezigheid van het Dun-gen op een zwarte basis.

Kleur muisgrijs

Vacht: grijs
Manen/staart: donkergrijs tot zwart
Huid: donker
Ogen: donker



© « IcelandicMoudeDun » par Dagur Brynjólfsson - <http://commons.wikimedia.org/wiki/File:IcelandicMoudeDun.jpg#mediaviewer/File:IcelandicMoudeDun.jpg>

(Haarkleur muisgrijs tobiano-bont)

WIT



http://commons.wikimedia.org/wiki/File:Yukichan_20080427_001.jpg#mediaviewer/File:Yukichan_20080427_001.jpg

De witte vacht is uitzonderlijk aanwezig bij een veulen bij de geboorte. Zowel de vacht als de manen en staart zijn wit, met een roze huid, maar donkere ogen (waardoor ze verschillen van schimmels en crème).

Kleur wit

Vacht: wit
Manen/staart: wit
Huid: roze
Ogen: donker

AMBER

De amberkleur wordt gekenmerkt door een verbleking van de haarkleur, manen, huid en ogen. De ogen zijn vaak blauw bij de geboorte en worden dan donkerder om amber, groen... te worden. De huid is licht, van roze bij de geboorte, wordt donkerder en wordt finaal roze-paarsachtig tot lichtbruin, met donkerdere vlekken.

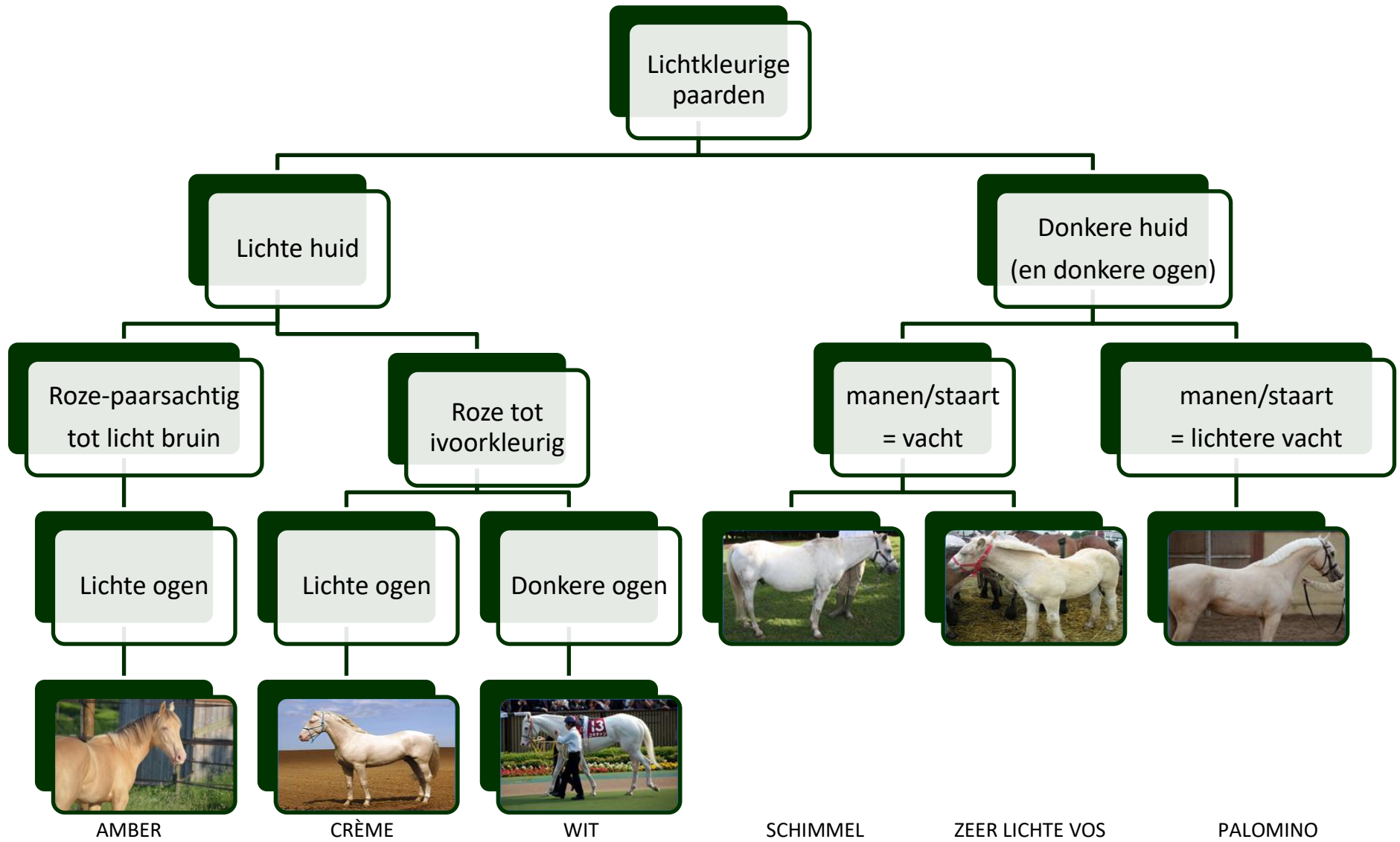
Kleur amber

Vacht: verbleking
Manen/staart : verbleking
Huid : roze-paarsachtige met donkere vlekken
Ogen: licht



<https://avigenetics.aveyron-labo.com/fr/analyses/list/champagne/>











OVERZICHT VOOR LICHTKLEURIGE PAARDEN



2. Variaties

Dezelfde haarkleur kan verschillende tinten hebben, afhankelijk van de intensiteit van oranjebruin en/of zwart, maar ook afhankelijk van het respectieve aandeel van de verschillende kleuren (wit, oranjebruin en zwart) die in de haarkleur aanwezig zijn.

Standaard is het variatie "gewoon".

Variaties	Zeer licht	Licht	Gewoon	Donker	Zeer donker
Vos	 © ULiège	 © ULiège	 © Isabel Imboden	 Dark chestnut © Equine Departement, Vetsuisse-Faculty, University of Zurich	 © IFCE - http://www.haras-nationaux.fr
Bruin	 © Sponelberg	 Light bay © Equine Departement, Vetsuisse-Faculty, University of Zurich	 © Isabel Imboden	 Dark bay © Equine Departement, Vetsuisse-Faculty, University of Zurich	 © Kayla Oakes

Variaties

Zeer licht

Licht

Gewoon

Donker

Zeer donker

Roan-gen: vosschimmel, blauwschimmel, bruinschimmel



© ULiège



© Equine Departement, Vetsuisse-Faculty, University of Zurich



© ULiège



© ULiège



© Betty Wills

<https://commons.wikimedia.org/w/index.php?curid=48133932>

Bij deze drie kleuren zal de variatie gewoon zijn vanaf het moment dat er evenveel witte als gekleurde haren zijn

Crème



© Mailis Humbel



© Ramona Lemmenmaier



<https://www.royalbelgianpalomino.org>



© Association Française du Cheval Crème



<http://img87.xooimage.com/views/0/5/c/perlino-3769b5e.jpg/>

Isabel



<https://www.royalbelgianpalomino.org>



© Equine Departement, Vetsuisse-Faculty, University of Zurich



<https://www.royalbelgianpalomino.org>



© Equine Departement, Vetsuisse-Faculty, University of Zurich



© Joelle Rousseau

Variaties

Zeer licht

Licht

Gewoon

Donker

Zeer donker

Palomino



© E. DAWANS



© M. HUMBEL



© M. HUMBEL



© Ramona Lemmenmaier



© M. HUMBEL

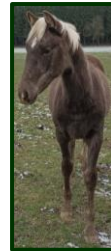
Chocolade



© P. PAINDAVEINE



© Joelle Rousseau



© J. Rousseau



© M. HUMBEL



© M. HUMBEL

Muisgrijs



<https://seriouslyequestrian.com/dun-horses/>



<https://i.pinimg.com/736x/8a/f7/8d/8af78dba8869cc408155a6274b0e5684-white-hair-gray-horse.jpg>



<https://www.helpfulhorsehints.com/dun-horse-color/>



<https://www.facebook.com/photo?fbid=109754175023845&set=pcb.108902641775665>



<https://www.chevalannonce.com/photos-chevaux1/1/schuss-04211e7036b9a53ffe4251f79c678ded.jpg>

Variaties

Zeer licht

Licht

Gewoon

Donker

Zeer donker

Amber



© J. Rousseau



© M. Humbel



http://elevagedelalyre.fr/wp-content/uploads/2015/10/DSC_0180-NEW.jpg



© Matthias Haab, Equine Department, University of Zurich



© M. HUMBEL

3. Mogelijks...

MOGELIJKS SCHIMMEL

Dit wordt vermeld bij een veulen afkomstig van ten minste één grijze ouder, waarvan men nog niet kan weten welke kleur het veulen zal hebben als volwassen paard.

MOGELIJKS BRUINSCHIMMEL

Dit wordt vermeld bij een bruin veulen waarvan ten minste één ouder bruin-, vos- of blauwschimmel is en waarvan men niet met zekerheid kan weten of het veulen een bruinschimmel zal worden als volwassen paard.

MOGELIJKS VOSSCHIMMEL

Dit wordt vermeld bij een vos veulen waarvan ten minste één ouder bruin-, vos- of blauwschimmel is en waarvan men niet met zekerheid kan weten of het veulen een vosschimmel zal worden als volwassen paard.



© bube09 - <https://www.flickr.com/photos/bube09/3603840485/in/photostream/>

MOGELIJKS BLAUWSCHIMMEL

Dit wordt vermeld bij een zwart veulen waarvan ten minste één ouder bruin-, vos- of blauwschimmel is en waarvan men niet met zekerheid kan weten of het veulen een blauwschimmel zal worden als volwassen paard.



© Equine Departement, Vetsuisse-Faculty, University of Zurich

Dit veulen heeft een grijze oogcontour, typerend door de aanwezigheid van het dominante allel van het grijze gen. De kleur *schimmel* kan dus direct op het signalement worden aangevinkt, in plaats van 'bruin, mogelijks schimmel'.

De witte aftekeningen (kol, bles, vleesvlek, benen) dienen precies te worden weergegeven omdat ze altijd zichtbaar zullen zijn, zelfs als het paard volledig wit is geworden, door het verschil in huidskleur.

4. Kleurpatronen

BONT

Een bonte kleur (*samengevoegde* kleur) bestaat uit vlekken met verschillende kleuren waarvan er één wit is. De vlekken veranderen niet gedurende het leven van het paard en zijn aanwezig vanaf de geboorte. Onder de witte vlekken is de huid roze. Wanneer een bonte kleur schimmel wordt, kan men de aftekening van de vlekken altijd terugvinden dankzij de huidskleur.

Bij het gevlekte fenotype zijn verschillende genen betrokken: de genen Overo, Tovero, Splash white en Sabino. Hun aanwezigheid, afwezigheid of interactie zal verschillende patronen opleveren.



© ULiège

Lichte isabel tobiano-bont



© ULiège

Lichte blauwschimmel tobiano-bont



© ULiège

Vos overo-bont



© « Tom Price's Stallions - Blue Bobbi » par Flickr user Elizabeth Sescilla

Zeer donker vos sabino-bont



© "Dolmen An Amzer Vrao, trait breton Splash White" by Celtika - Own work.

http://commons.wikimedia.org/wiki/File:Dolmen_An_Amzer_Vrao_trait_breton_Splash_White.JPG
[G#mediaviewer/File:Dolmen_An_Amzer_Vrao_trait_breton_Splash_White.JPG](https://www.flickr.com/photos/3111111111/1234567890/)

Donker bruine splash white-bont



© ULiège

Vos tovero-bont

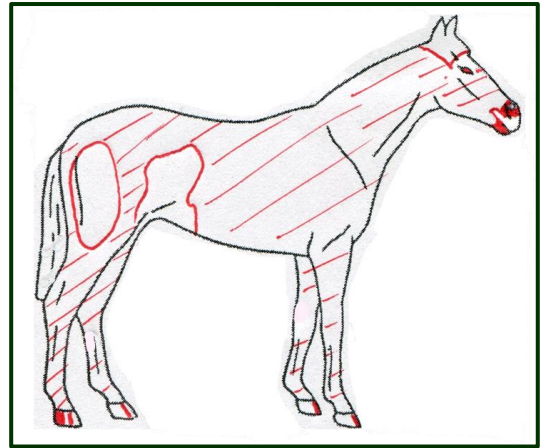


Wat de grafische weergave betreft, worden de omtrekken van de verschillende gekleurde zones in het rood getekend en de witte zones met streepjes om ze te kunnen onderscheiden van de gekleurde zones.

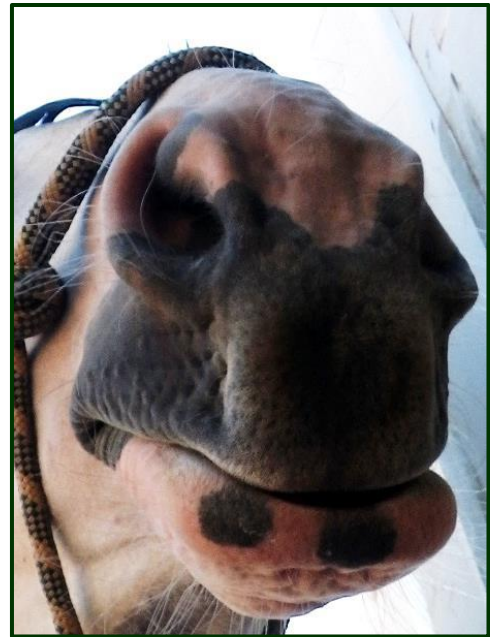
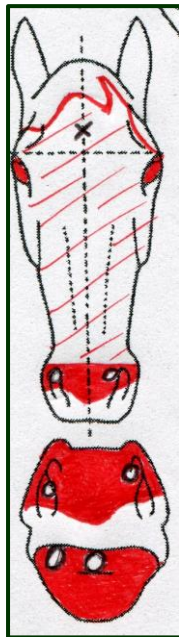
Indien een witte aftekening (voorhoofd, bles of benen) doorloopt in een bonte markering, is het niet mogelijk om de randen te onderscheiden, het geheel wordt dan beschouwd als een bonte vlek → de witte aftekening wordt dan weergegeven met rode strepen.



© ULiège



© ULiège



© ULiège

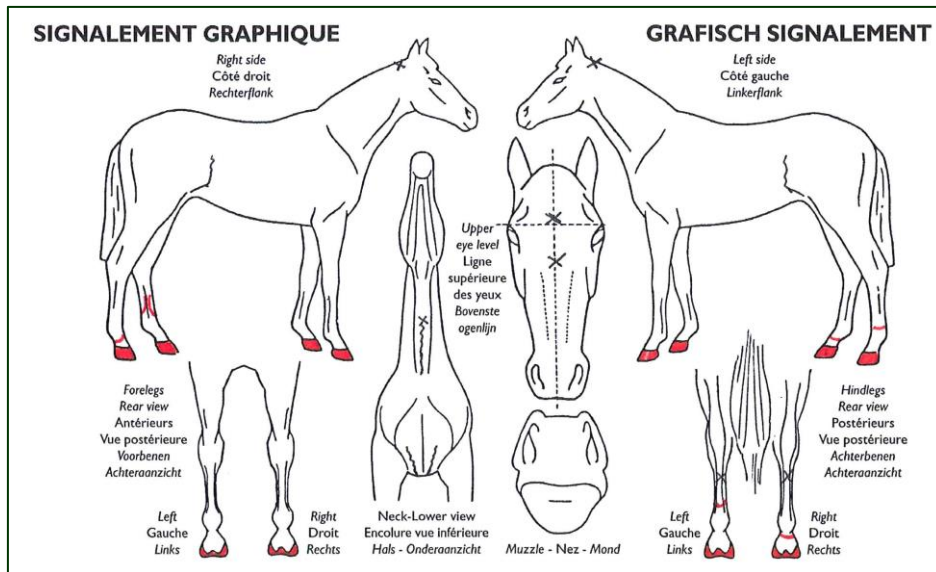
Appaloosa

Het fenotype appaloosa is te danken aan het "Leopard-complex", d.w.z. aan twee genen (Lp en PATN1) die afhankelijk van hun aanwezigheid, afwezigheid en interactie, verschillende patronen geven: luipaard, gespikkeld, witte of gevlekte cape, gemarmerd, ... Deze patronen kunnen alleen of in verschillende combinaties bij een paard voorkomen. Het fenomeen van het "luipaardcomplex" kan vanaf de geboorte optreden of geleidelijk tijdens het leven van het paard verschijnen. Een patroon kan echter geleidelijk veranderen met de leeftijd naar een ander patroon.

Dit verschijnsel kan aanwezig zijn in combinatie met witte, verbleekte, gemengde en/of overmatig gepigmenteerde vlekken. De huid is tweekleurig. Andere kenmerken zoals gemarmerde vleesvlekken (neus, lippen, rond de ogen, geslachtsdelen) en/of gestreepte hoeven zijn vaak aanwezig.

De appaloosa fenotypes komen voor bij verschillende rassen over de hele wereld, zonder dat ze kenmerkend zijn, of in tegenstelling juist kenmerkend zijn voor bepaalde rassen, zoals de appaloosa.

De fenotypes (gespikkeld, luipaard, cape, enkele gekleurde en gemarmerde vlekken) en dus, de kleur appaloosa wordt **niet** weergegeven op het grafisch signalement.



© ULiège



© ULiège

Dit betreft hetzelfde paard doorheen enkele jaren. De evolutie van de appaloosa-varianties bij het houder worden van het dier impliceert dat de varianties NIET moeten worden getekend. Aan de andere kant dienen de witte aftekeningen (kol, bles, vleesvlek en benen) precies te worden weergegeven.

Voorbeelden van verschillende Appaloosa-patternen



© « Spotted horse in Samford-2 » par Flickr user John
<https://www.flickr.com/photos/shebalso/3014421615>

Gespikkeld



© ULiège

Luipaard



© « Chesnut With Nice Blanket Colt "foundation Pedigree" » par Flickr user Michelle
<https://www.flickr.com/photos/41283612@N03/7174691971/>

Witte cape



© « Poco Fancy Girls 09 colt ad » par Flickr user Michelle
<https://www.flickr.com/photos/41283612@N03/4061667834/>

Gevlekte cape



<https://passionnementcheval.forumactif.com/t857-l-appaloosa>

Frosted



<https://passionnementcheval.forumactif.com/t857-l-appaloosa>

Snowflakes



© « AppaloosaBrotherAndSister » par bankersilvermoon — IMG_1259.

<http://commons.wikimedia.org/wiki/File:AppaloosaBrotherAndSister.jpg#mediaviewer/File:AppaloosaBrotherAndSister.jpg>

Enkele gekleurde vlekjes (Few spots)



© « Dream King » par Flickr user Michelle



<https://www.flickr.com/photos/41283612@N03/4061607932/>

Gemarmerd

SIGNALEMENT GRAPHIQUE

GRAFISCH SIGNALEMENT

Bonte appaloosa pony :
 De bonte aftekeningen dienen worden getekend, de appaloosa-aftekeningen niet.

GESTREEPT

Bij "gestreept" zijn er witte verticale lijnen in de basiskleur.



©IFCE - <http://www.haras-nationaux.fr>

GESTROOMD

Bij "gestroomd" zijn er donkere verticale lijnen in de basiskleur.



©IFCE - <http://www.haras-nationaux.fr>

« Gestreept » en « gestroomd » worden **niet** weergegeven op het grafisch signalement.

5. Toevoegingen

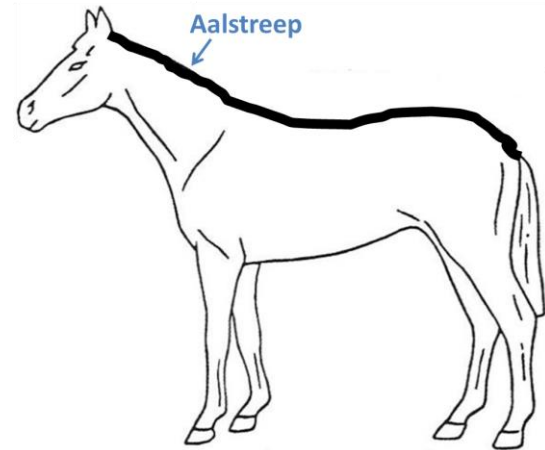
Er kunnen lokaal enkele haren aanwezig zijn van een andere kleur dan de rest van de vacht, waardoor enkele bijzondere kenmerken opvallen.

AALSTREEP

De aalstreep is een donkere streep (zwart of bruin), al dan niet doorlopend, die via de manenkam loopt tot aan de staart.



© ULiège



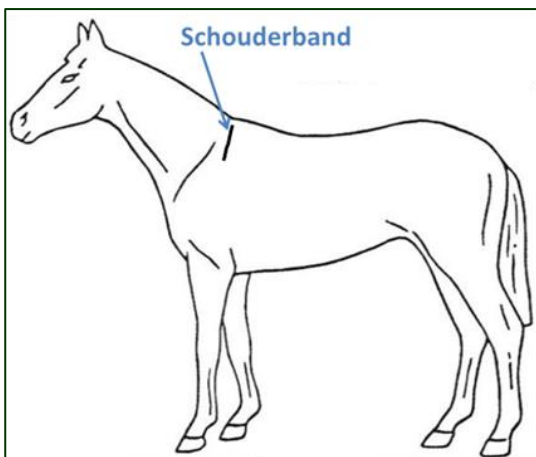
De aalstreep weergeven als een dikke donkere streep die de lijn volgt.



© ULiège

SCHOUDERBAND

De schouderband is een donkere streep (zwart of bruin) die min of meer de lijn volgt van de schouderbladen.



De schouderband weergeven als een donkere streep die de lijn volgt.



© C. GERARDY

De schouderband moet precies worden opgetekend omdat deze uniek is voor ieder dier.

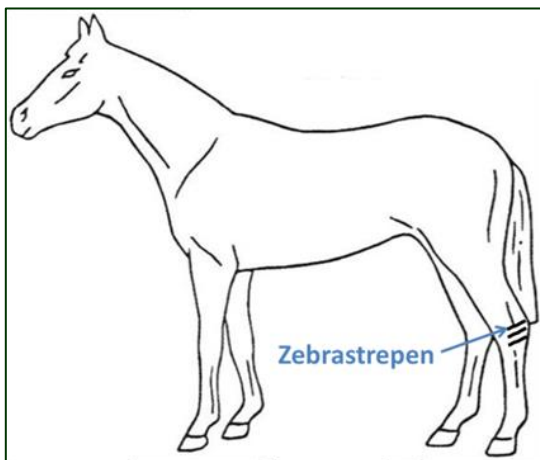
ST. ANDRIESKRUIS

Wanneer de aalstreep en de schouderband beiden aanwezig zijn en elkaar raken, spreekt men van een St. Andrieskruis (kruisvormig).

Zelfde grafische voorstelling als de aalstreep en de schouderband.

ZEBRASTREPEN

Zebrastrepen zijn gebogen donkergekleurde lijnen die op de benen voorkomen bij licht gekleurde paarden. Zij zijn vaak samen terug te vinden met een aalstreep of een schouderband.



© ULiège

Zebrastrepen moeten zo goed mogelijk worden nagetekend omdat zij typisch zijn voor ieder dier.

Zebrastrepen worden weergegeven door zwarte strepen die de lijnen volgen

Opm : **Zebrastrepen over het hele lichaam** zijn aanwezig bij zebra's en sommige hybriden en dienen niet te worden weergegeven op het grafisch signalement.

LICHTE BUIK

De haren van de buik zijn lichter dan de haren van de basiskleur.

Een lichte buik wordt niet weergegeven op het grafisch signalement van het paard.



© ULiège

LICHTER AAN DE BINNENZIJD VAN DE BENEN

Ter hoogte van de benen kunnen de paarden een verbleking van de haren vertonen die zich aan de binnenkant van de ledematen zullen bevinden.

De verbleking aan de binnenzijde van de benen wordt niet weergegeven op het grafisch signalement van het paard.



<http://autour-du-cheval.over-blog.com/2013/12/robe-noir-pangare.html>



© ULiège



<https://palo-grullo-and-co.pro-forum.fr/t2238-noir-pangare-et-bai>

LICHTER AAN DE BENEN

Ter hoogte van de benen kunnen de paarden een verkleuring van de haren vertonen die zich over de hele omtrek van de benen zullen bevinden.

De verbleking over de hele omtrek van de benen wordt niet weergegeven op het grafisch signalement van het paard.

ZWARTE, GRIJZE OF ROSSE NEUS

De neus kan een kleur vertonen die afwijkt van de kleur van de basiskleur (meelsnuit): zwart, grijs of vos.

De zwarte, grijze of vosse neus wordt niet weergegeven op het grafisch signalement van het paard.



<http://autour-du-cheval.over-blog.com/2013/12/robe-noir-pangare.html>

vosse neus



<https://palo-grullo-and-co.pro-forum.fr/t2238-noir-pangare-et-bai>

Grijze neus

Opm : we spreken hier wel degelijk over de neus en niet over het puntje van de neus die in de zone ligt tussen de neusgaten.

LICHTE MANEN EN STAART

Het geheel van de manen en staart is lichter dan de basiskleur.

Lichte manen en staart worden niet weergegeven op het grafisch signalement.



© ULiège

ZILVERKLEURIGE MANEN EN STAART

De manen en staart zijn grijsachtig tot wit, met een zilveren schijn.

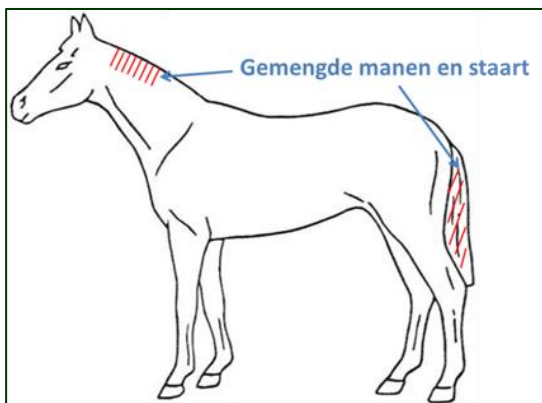
Zilverkleurige manen en staart worden niet weergegeven op het grafisch signalement.



© F. DEFOIN

GEMENGDE MANEN EN STAART

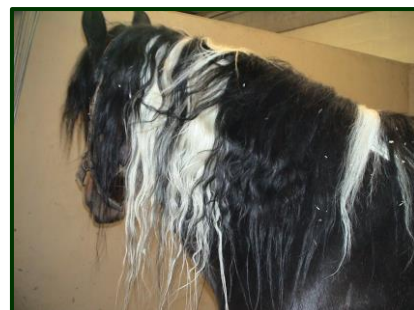
De manen en staart zijn een mengeling van witte haren en haren in de basiskleur.



Gemengde manen en staart worden weergegeven door enkele rode strepen.



© ULiège



© ULiège

GEAPPELD

Geappeld is gekenmerkt door ronde vlekken die lichter zijn dan de rest van de kleur.

Geappeld wordt niet weergegeven op het grafisch signalement.



© « IMAG0019 » par Flickr user nanette30

<https://www.flickr.com/photos/13737559@N06/2106161278>

FORELSCHIMMEL

Forelschimmel bestaat uit plukjes oranjebruine haren verspreid in een schimmel ondergrond.

Met forelvlekken die aanwezig zijn in een witte aftekening wordt geen rekening gehouden in dit kader.

Forelschimmel wordt niet weergegeven op het grafisch signalement.



© ULiège

ZWART GESPIKKELD

Zwart gespikkeld bestaat uit plukjes donkere haren verspreid in een lichte kleur.

Met zwarte stippels die aanwezig zijn in een witte aftekening wordt geen rekening gehouden in dit kader.

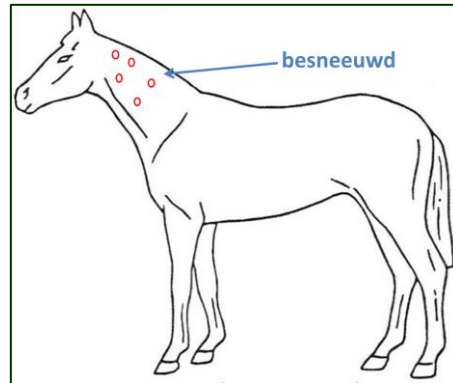
Zwart gespikkeld wordt niet weergegeven op het grafisch



©ACG/IFCE - <http://www.haras-nationaux.fr>

BESNEEUWD

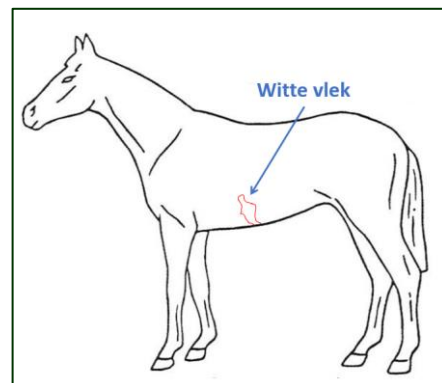
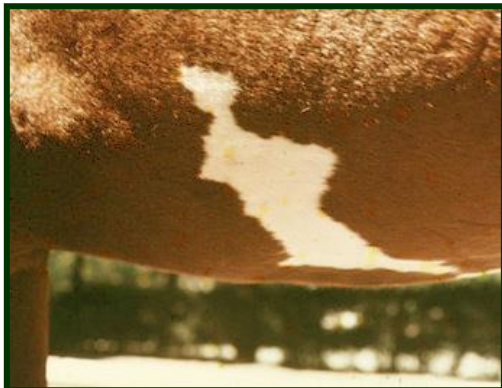
Besneeuwd bestaat uit vlokken witte haren verspreid in een basiskleur.



Besneeuwd (de vlokken) wordt weergegeven met rode cirkeltjes.

WITTE VLEK

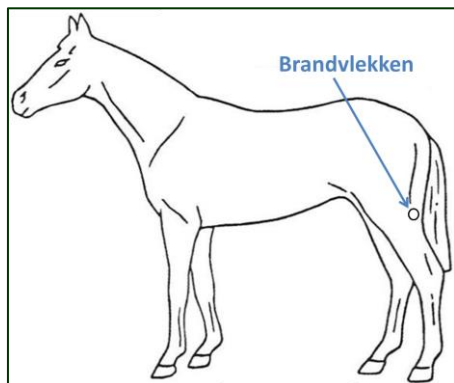
De witte vlek is groter dan de vlokken (besneeuwd).



De witte vlek wordt weergegeven door een rode contour te tekenen.

BRANDVLEKKEN

Brandvlekken komen overeen met de plukjes zoals bij zwart gespikkeld, maar dan groter.



Brandvlekken worden weergegeven met zwarte cirkeltjes.



© ULiège



© ULiège

MOORKOP

Men spreekt van een moorkop wanneer het hoofd donkerder is dan de rest van het lichaam. Dit kenmerk ziet men vooral bij vos-, bruin- en blauwschimmel, omdat het roan-gen minder invloed heeft op het hoofd en de uiteinden van de benen.

Moorkop wordt niet weergegeven op het grafisch signalement.



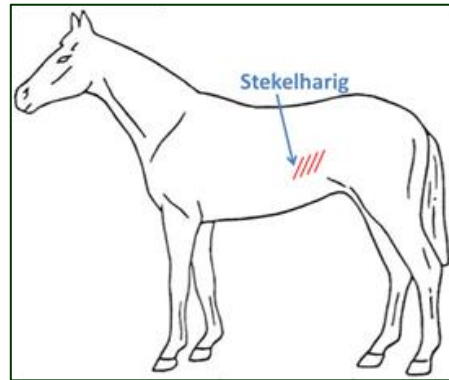
© ULiège

STEKELHARIG

Witte haren bevinden zich tussen de basiskleur op een bepaald deel of verschillende delen van het lichaam.



© <http://bitsnspurs.blogspot.be/2013/11/cool-colors.html>



Stekelharig wordt weergegeven met **fijne rode strepen**.

GEROOKT

Hier vertonen zich min of meer grote zones met zwarte haren in de basiskleur of haren waarvan de uiteinden zwart zijn.



© ULiège



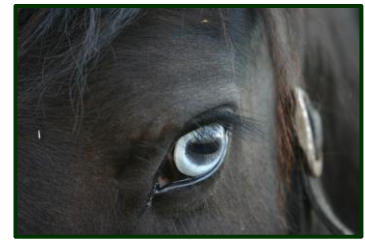
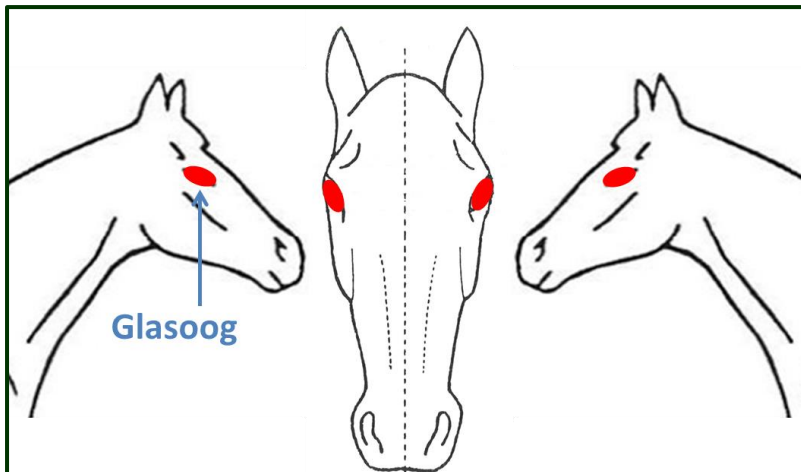
© ULiège

Gerookt wordt **niet** weergegeven op het grafisch signalement.

6. Ogen en huid

LICHTE OGEN

De iris van een paard is, meestal, donker van kleur en blinkend. Niettemin kan de iris licht zijn van kleur (blauw, lichtbruin, groen, ...).



Blauw oog



Gewone kleur



Groen oog



Licht bruin oog

Het oog waarvan de iris volledig gedepigmenteerd is (glasoog – blauw) wordt weergegeven door het rood te kleuren.

MICROPHTALMIE



<http://vanat.cvm.umn.edu/vetAnomal/regHead/images/HE15Large.jpg>

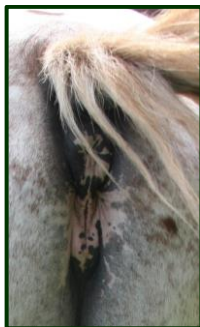
Microphthalmie wordt niet weergegeven op het grafisch signalement.

VLEESVLEK OP DE GESLACHTSDELEN EN/OF ROND DE OGEN

De afwezigheid van huidpigment wordt vleesvlek of gemarmerde vleesvlek genoemd; men kan deze in het bijzonder vinden op plaatsen waar de huid glad is en niet bedekt met kort donshaar: neus, lippen, oogleden, uier, anus, vulva, plooi van de koot...

GEMARMERDE VLEESVLEK OP DE GESLACHTSDELEN EN/OF ROND DE OGEN

Een vleesvlek wordt gemarmerd genoemd wanneer er ook zwarte of donkere vlekken in voorkomen.



Ter hoogte van de vulva



Ter hoogte van de uier

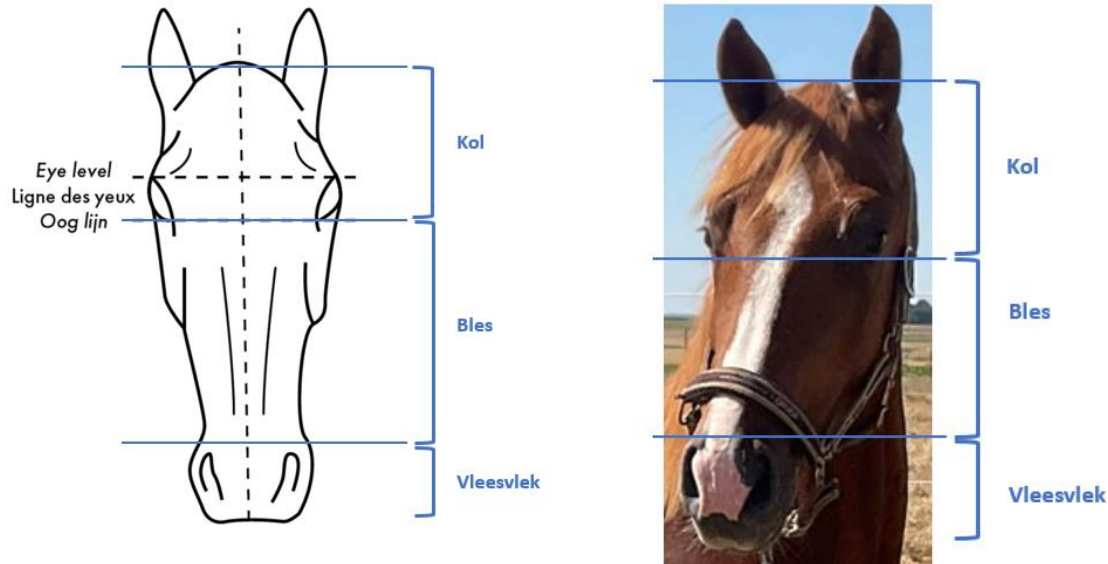


Rond de ogen

De vleesvlek op de geslachtsdelen en/of rond de ogen wordt **niet** weergegeven op het grafisch signalement.

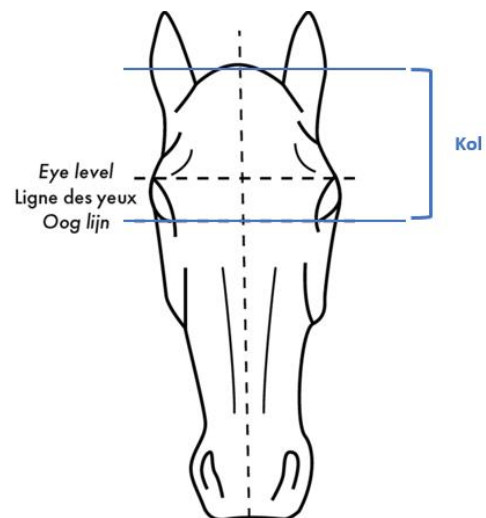
7. Voorhoofd

Om het vooraanzicht van het hoofd te beschrijven, verdelen we het aangezicht in drie delen: het voorhoofd, waarop we een **kol** kunnen vinden, de snuit waarop we een **bles** kunnen vinden en de neusgaten en de lippen waarop we een **vleesvlek** kunnen vinden.



KOL

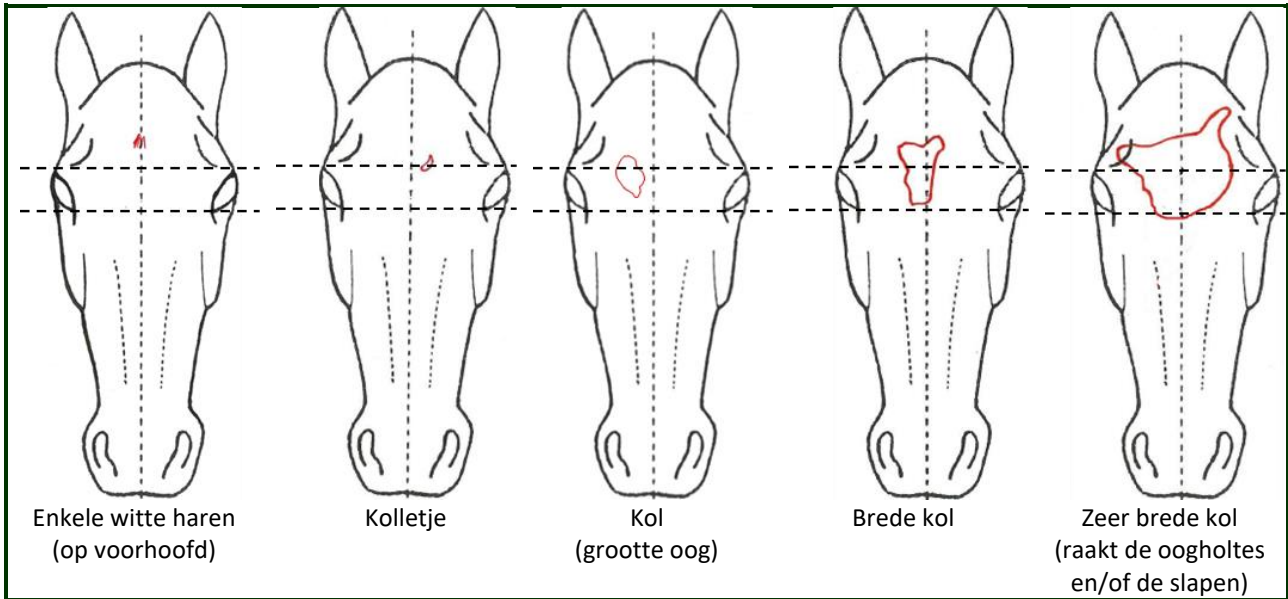
Witte aftekeningen op het voorhoofd (tussen de nek en de onderste ooglijn) noemt men een kol. Men maakt een onderscheid door naar de omvang, hun kenmerken en hun plaats te kijken.



Wat de omvang betreft, spreken we van:

- **Enkele witte haren**, wanneer er enkele witte haren, gemengd met haren in de basishaarkleur een vlek vormen, met een diameter niet groter dan 1 cm;
- **Kolletje**, indien de vlek goed afgeijnd is en de diameter kleiner is dan 2 cm;
- **Kol**, indien de vlek de grootte heeft van een cirkel met een diameter van 2 tot 5 cm (omvang van een oog);
- **Brede kol**, indien de vlek zich uitstrekt tot aan de zijlimieten van het voorhoofd;
- **Zeer brede kol**, indien de vlek zich uitstrekt tot aan de oogholtes en/of de slapen.

De grafische weergave van wit op het voorhoofd wordt weergegeven met een gewone rode lijn.

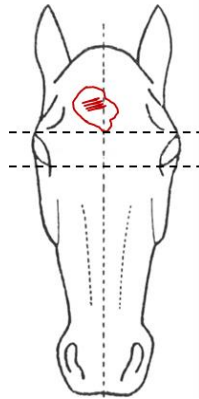


Kenmerken :

Een kol kan verschillende kenmerken bevatten:

Gemengd

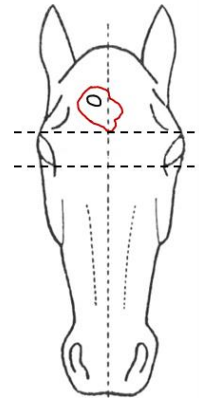
Wanneer er geheel of gedeeltelijk zowel gekleurde als witte haren aanwezig zijn in de witte aftekening.



Een gemengde kol wordt weergegeven met kleine rode streepjes binnenin de witte aftekening.

Haarkleurvlek

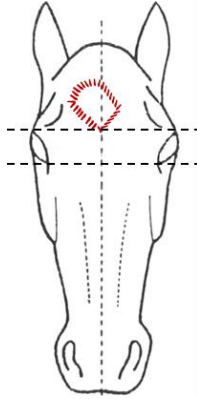
Wanneer er één of meerdere plukken haar in de basiskleur aanwezig zijn in de witte aftekening.



Een kol met haarkleurvlek wordt weergegeven met een zwart rondje binnenin de witte aftekening.

Gemengde boord

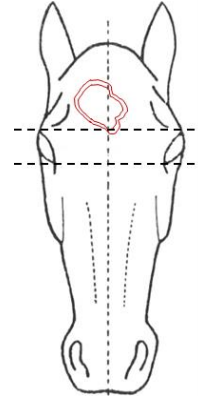
De gehele of gedeeltelijke omtrek van de witte aftekening is vermengd met haren in de basiskleur.



Een gemengde boord wordt weergegeven met rode streepjes op de omtrek van de witte aftekening

Omzoomd

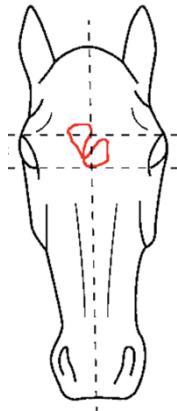
Een rand met zwarte huid verschijnt onder de witte haren in de omtrek van de aftekening (blauwachtige schijn).



Omzoomd wordt weergegeven door een dubbele lijn rond de omtrek van de witte aftekening.

Onderbroken

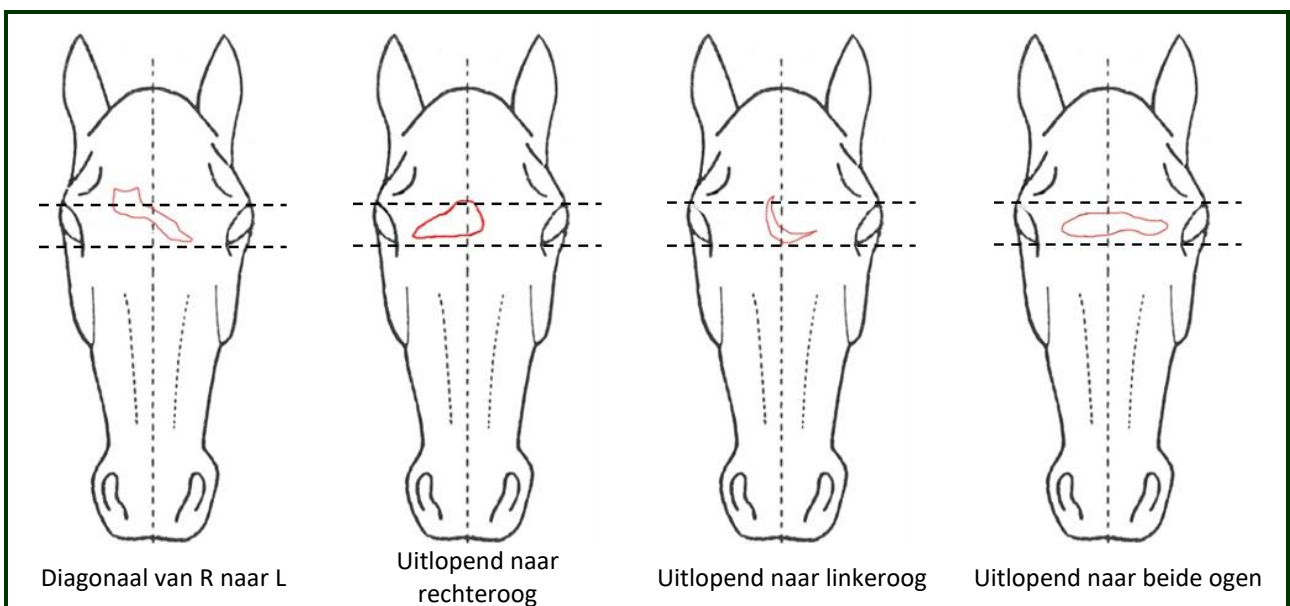
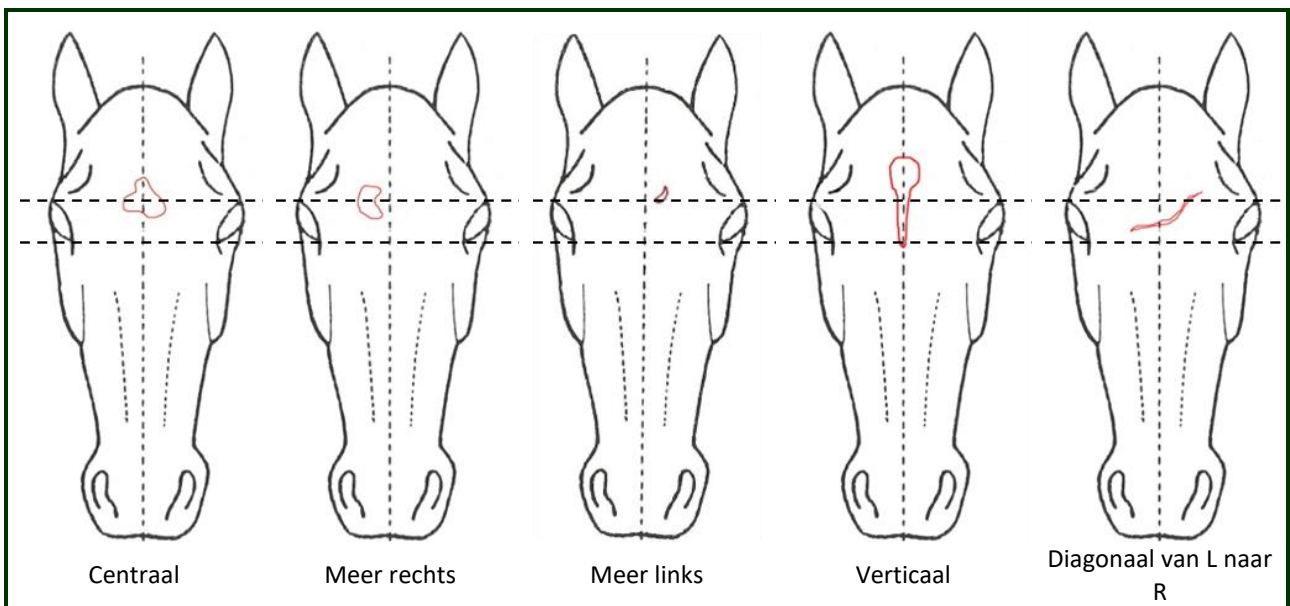
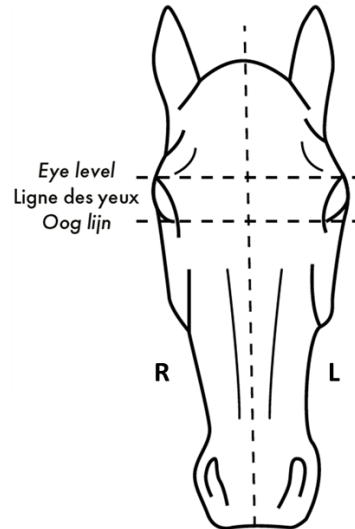
De witte aftekening is onderbroken wanneer ze verdeeld is in twee of meerdere delen.



Plaats:

Opmerkingen:

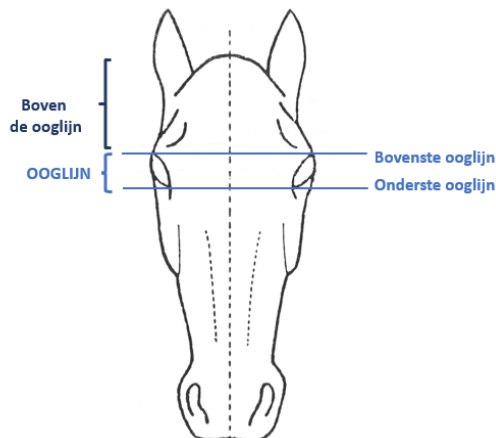
1. Links en rechts worden gedefinieerd in functie van links en rechts bij het paard;
2. Een diagonaal wordt beschreven door te beginnen bij het hoogste punt.



WERVEL

Opmerkingen:

1. In deze rubriek worden de ooglijnen vermeld, wat slaat op de regio tussen de bovenste en de onderste ooglijn;



2. In het beschrijvend signalement spreekt men van enkelvoudige-, streepvormige-, veervormige wervels; ze dienen te worden getekend volgens de richtlijnen, zonder de draaiing te vergeten;
3. Links en rechts worden gedefinieerd in functie van links en rechts bij het paard.

Enkelvoudige en spiraalvormige wervels worden voorgesteld met een X (kruisje).

Indien het een streepvormige- of veervormige wervel betreft ,wordt dit voorgesteld met een doorlopende lijn op de exacte plaats, volgens exacte lengte en oriëntatie.

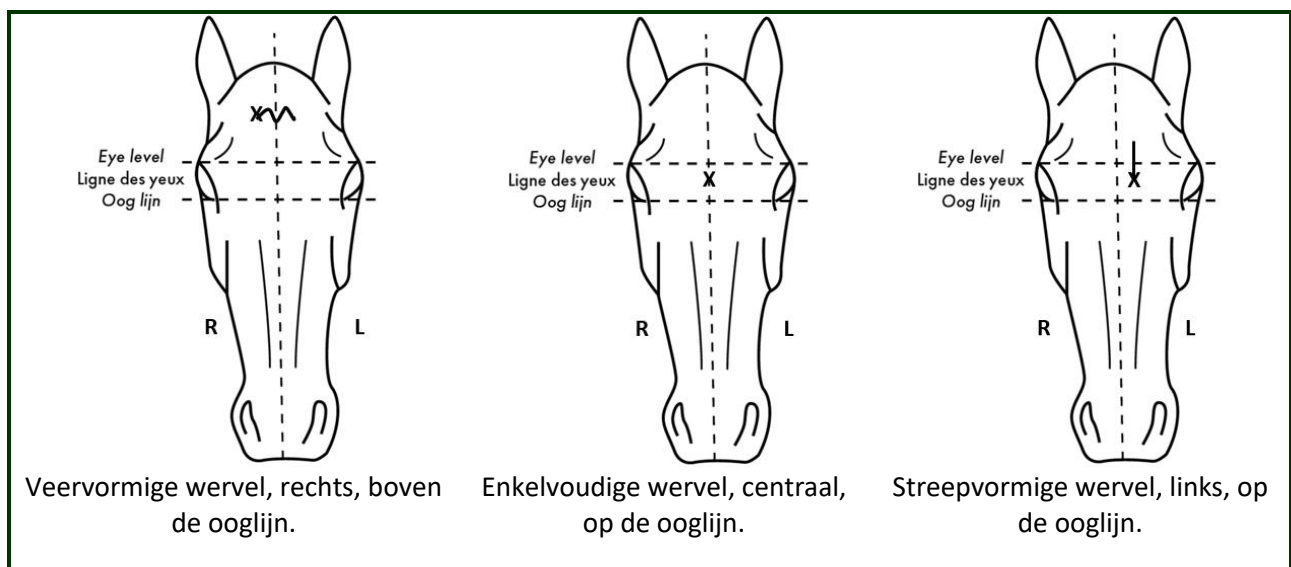
Wervels worden in het zwart weergegeven.

Verticale plaatsing :

- Rechts;
- Centraal;
- Links.

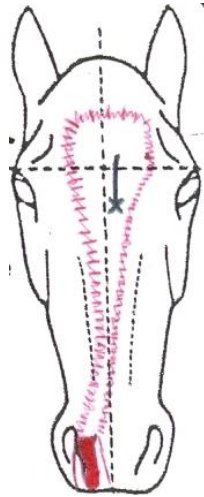
Horizontale plaatsing :

- Boven de ooglijn ;
- Op de ooglijn.





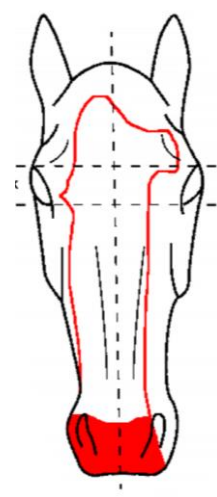
© ULiège



Brede kol, gemengde boord, meer links ; streepvormige wervel, meer links, op de ooglijn ; bles, gemengde boord, afwijkend naar rechts ; vleesvlek tussen de neusgaten, in het rechter neusgat



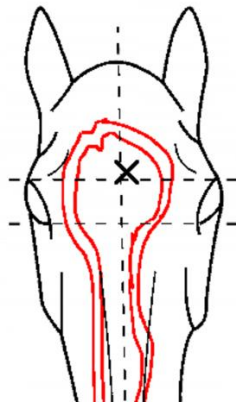
© ULiège



Brede kol, meer links ; zeer brede bles, meer rechts ; vleesvlek tussen de neusgaten, in het rechter neusgat, in het linker neusgat



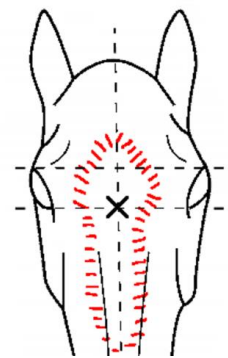
© ULiège



Brede kol , omzoomd, centraal ; enkelvoudige wervel, links, boven de ooglijn ; brede bles, omzoomd, centraal.



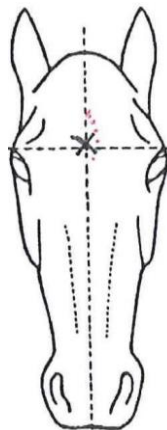
© ULiège



Brede kol, gemengde boord, centraal ; enkelvoudige wervel, centraal, op de ooglijn ; brede bles, gemengde boord, centraal.



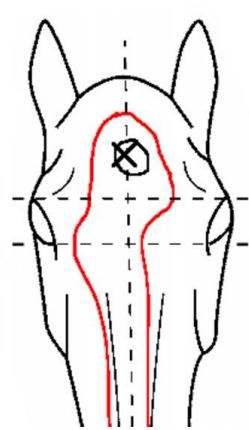
© C. GERARDY



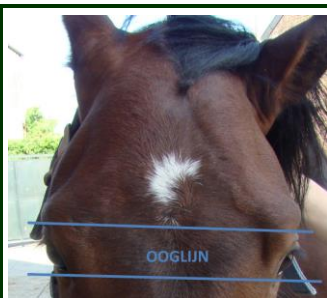
Enkele witte haren, meer links ; enkelvoudige wervel, centraal, boven de ooglijn.



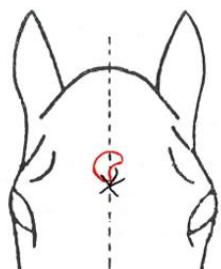
© ULiège



Brede kol, meer rechts, met haarkleurvlek ; enkelvoudige wervel, centraal, boven de ooglijn ; brede bles, centraal.



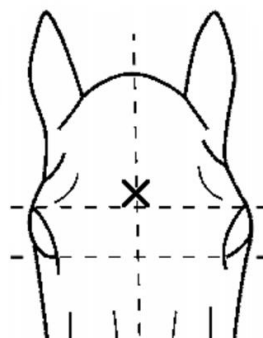
© C. GERARDY



Kol, meer rechts ; veervormige wervel, centraal, boven de ooglijn.



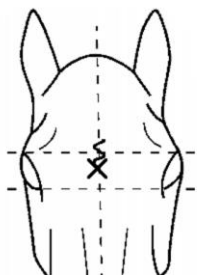
© ULiège



Enkelvoudige wervel, centraal, boven de ooglijn.



© ULiège



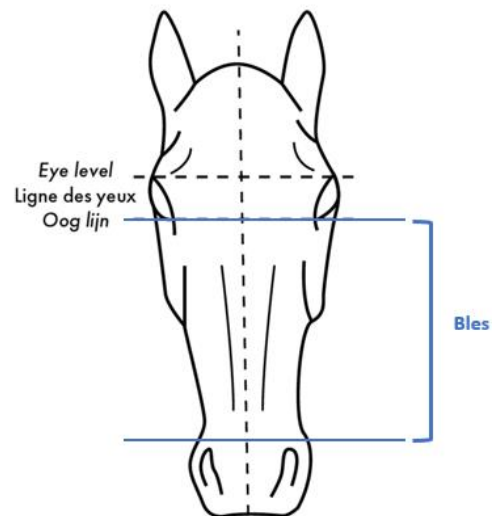
Veervormige wervel, centraal, op de ooglijn.

8. Neusbeen

Bles

De witte aftekeningen gelegen op het neusbeen (tussen de onderste ooglijn en de bovenste neuslijn) worden bles genoemd. Zij onderscheiden zich door de omvang, hun kenmerken en hun plaats.

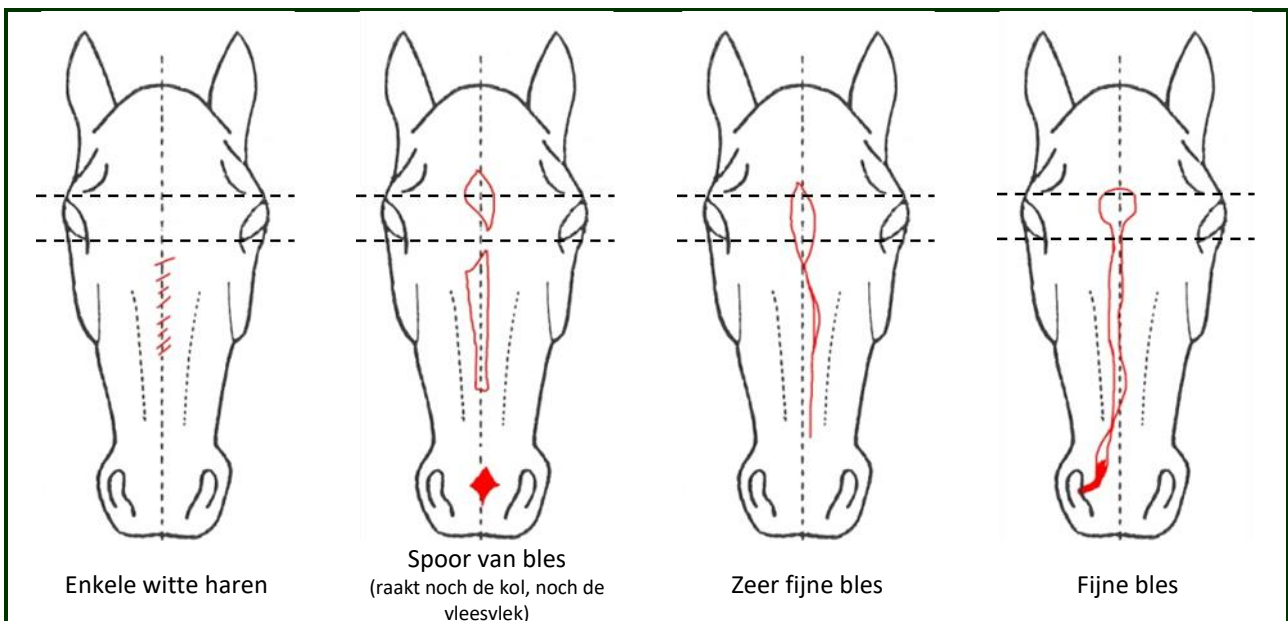
De grafische voorstelling van een bles wordt weergegeven met een gewone rode lijn.

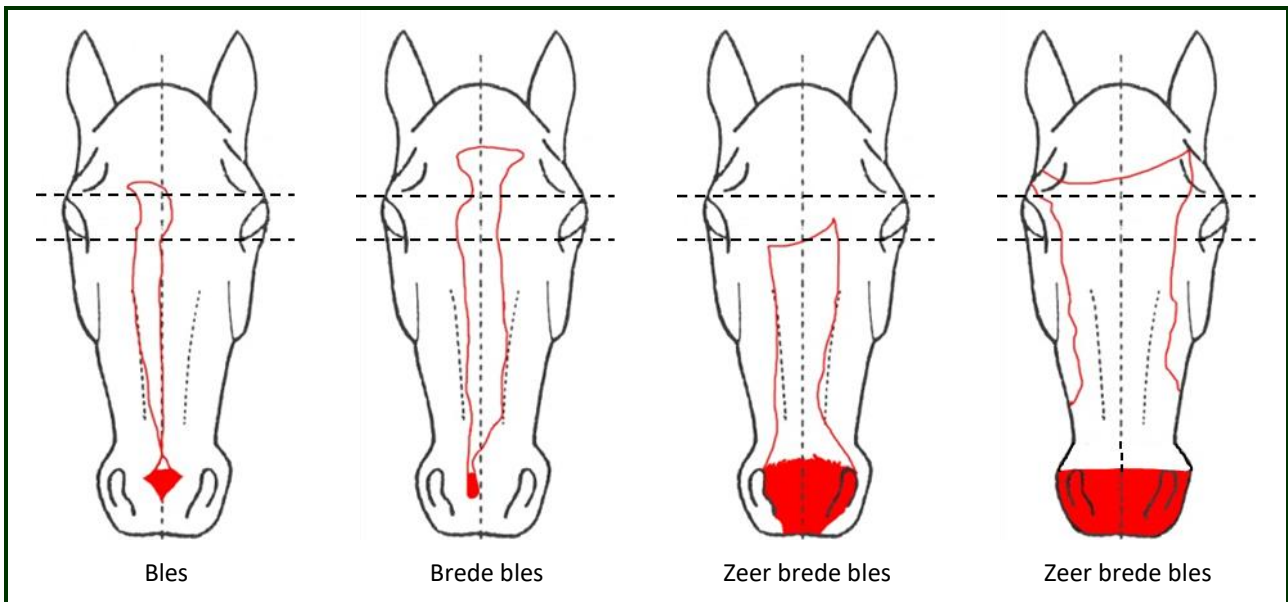


Omvang :

Al naargelang de breedte van de bles onderscheidt men:

- **Enkele witte haren op het neusbeen**, wanneer er slechts enkele witte haren gemengd zijn met haren in de basiskleur;
- **Spoor van bles**, wit spoor in de lengte, maar van geringe lengte, geïsoleerd op het neusbeen, zonder contact met de voorhoofdmarkeringen en markeringen op de neus;
- **Zeer fijne bles**, waarvan de lengte een streep voorstelt;
- **Fijne bles**, die minder dan de helft van het centrum van het neusbeen bedekt;
- **Bles**, die ongeveer de helft van het centrum van het neusbeen bedekt;
- **Brede bles**, die zich over meer dan de helft van het centrum van het neusbeen uitstrekt;
- **Zeer brede bles**, die het gehele centrum bedekt en/of de zijkanten van het neusbeen raakt.





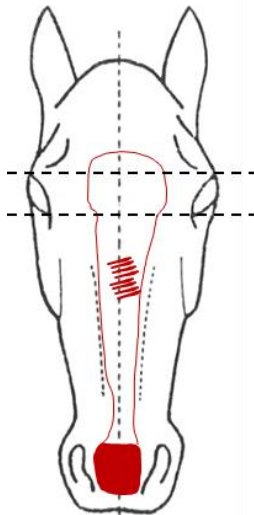
Opmerking: wanneer de bles overloopt d.w.z. ook de zijkanten van het neusbeen bedekt, moet men deze ook weergeven op de linker of rechter profielaanzichten van het hoofd, al naargelang de bles naar links en/of naar rechts overloopt.

Kenmerken :

Een bles kan meerdere kenmerken hebben:

Gemengd

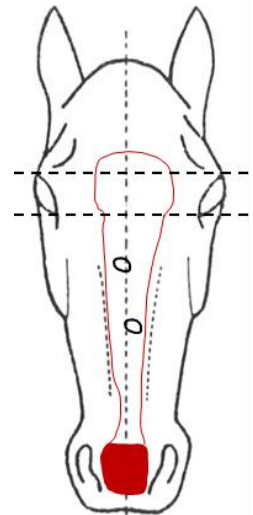
Wanneer er geheel of gedeeltelijk gekleurde en witte haren in de witte aftekening gemengd zijn.



Een gemengde bles wordt weergegeven met kleine rode streepjes binnenin de witte aftekening.

Haarkleurvlek

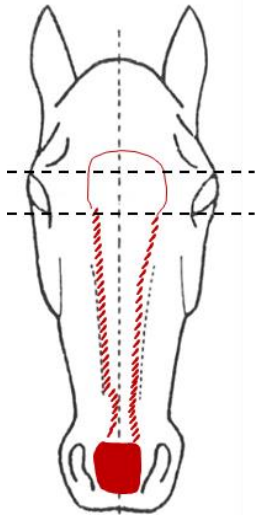
Wanneer er één of meerdere plukken haar in de basiskleur aanwezig zijn in de witte aftekening.



Een bles met kleurvlek wordt weergegeven met een zwart rondje binnenin de witte aftekening.

Gemengde boord

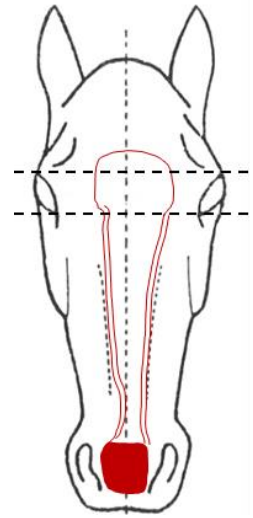
De gehele of gedeeltelijke omlijsting van de witte aftekening is vermengd met haren in de basiskleur.



Een bles met gemengde boord wordt weergegeven met streepjes op de omtrek van de witte aftekening.

Omzoomd

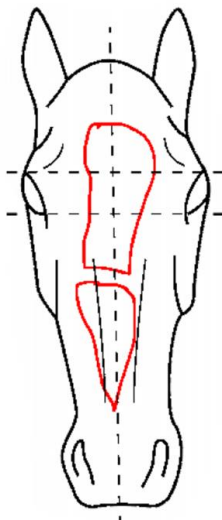
Een rand met zwarte huid verschijnt onder de witte haren in de omlijsting van de aftekening (blauwachtige schijn).



Een omzoomde bles wordt weergegeven met een dubbele rode lijn rond de witte aftekening.

Onderbroken

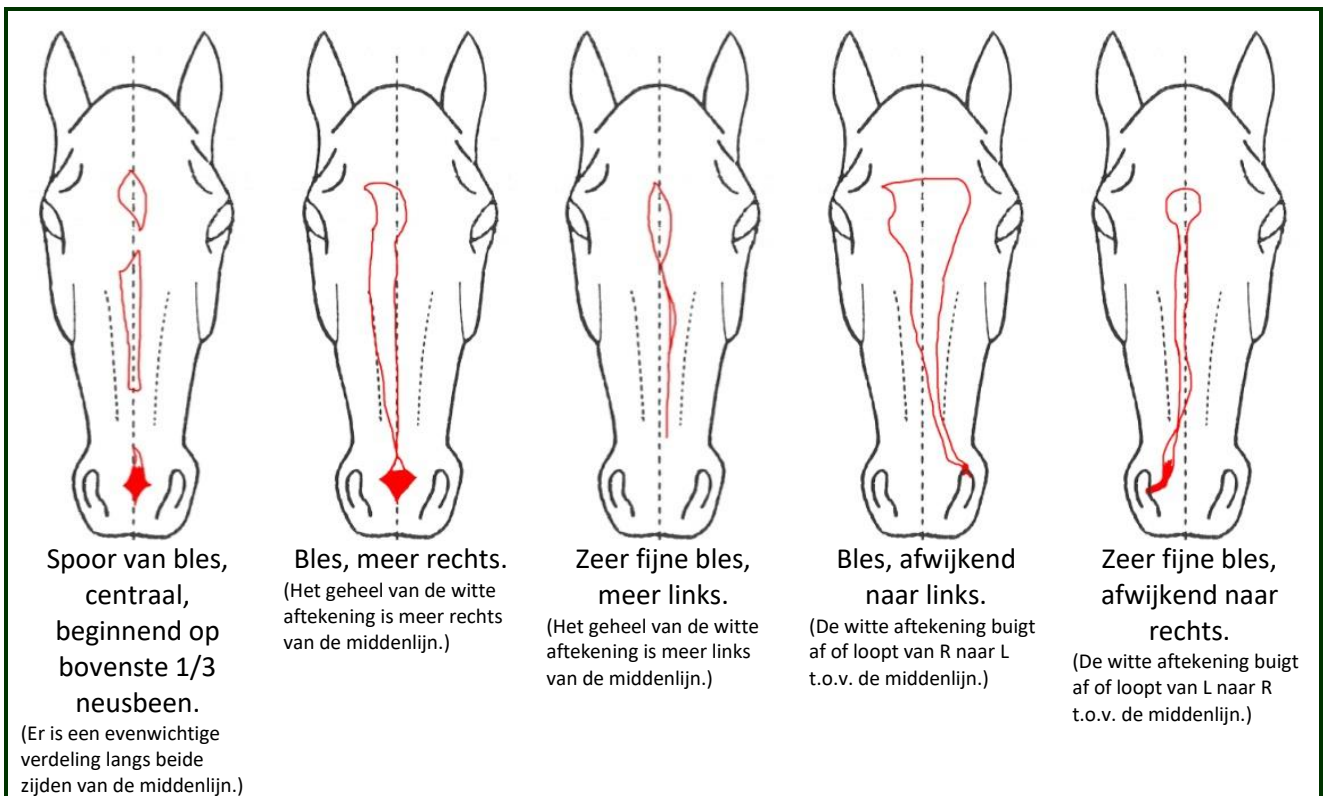
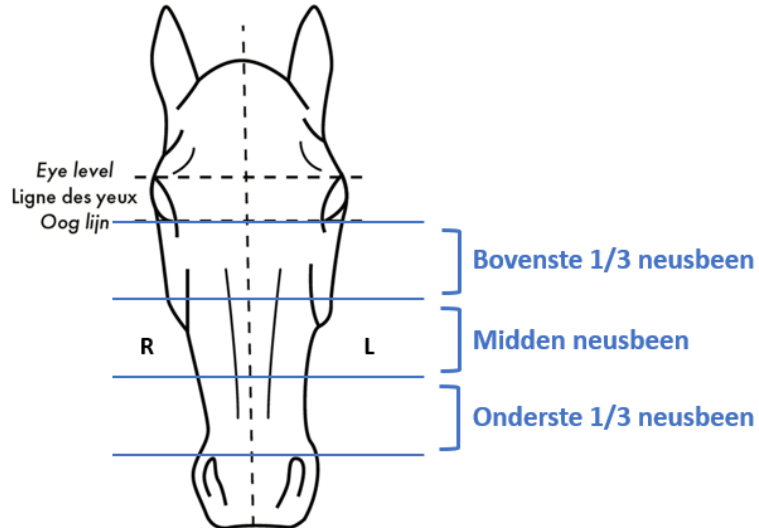
De bles is onderbroken wanneer ze verdeeld is in twee of meerdere delen.



Plaats :

Opmerking:

- 1 Links en rechts worden gedefinieerd in functie van links en rechts bij het paard;
- 2 Het neusbeen wordt opgedeeld in 3 zones: bovenste 1/3 neusbeen, midden neusbeen, onderste 1/3 neusbeen



Wervel

Opmerkingen :

1. In het beschrijvend signalement spreekt men van enkelvoudige-, streepvormige-, veervormige wervels. Ze dienen te worden getekend volgens de richtlijnen, zonder de draaiing te vergeten;
2. Links en rechts worden gedefinieerd in functie van links en rechts bij het paard.

Enkelvoudige en spiraalvormige wervels worden voorgesteld met een X (kruisje).

Indien het een streepvormige wervel betreft, wordt dit voorgesteld met een doorlopende lijn op de exacte plaats, volgens exacte lengte en oriëntatie.

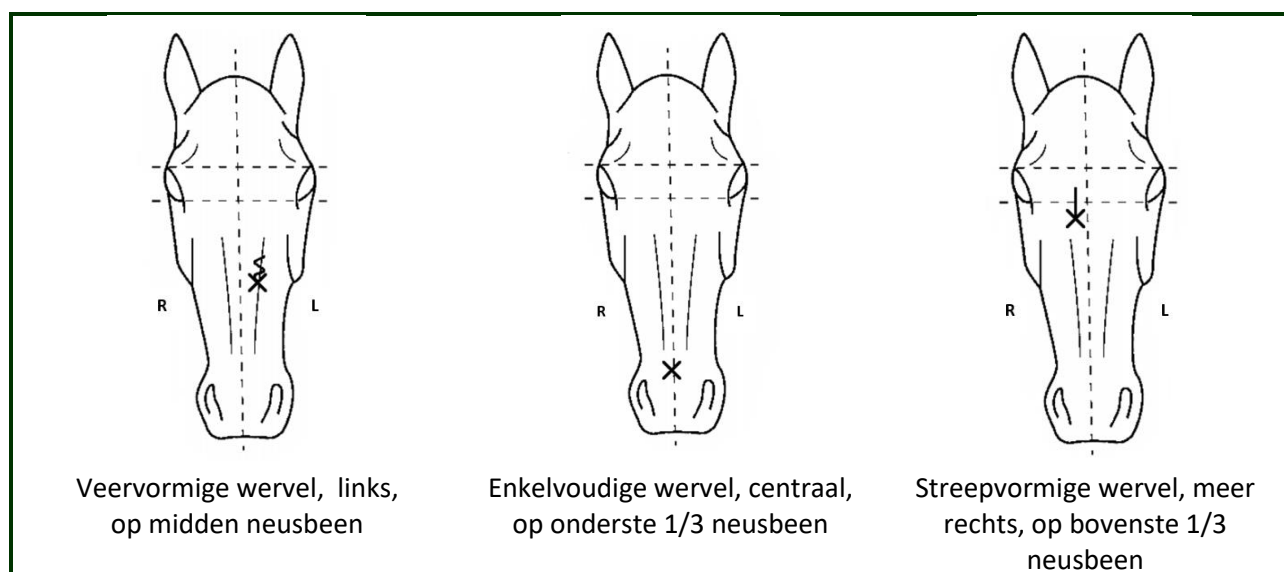
Wervels worden in het zwart weergegeven.

Verticale plaatsing:

- Meer rechts;
- Centraal;
- Meer links.

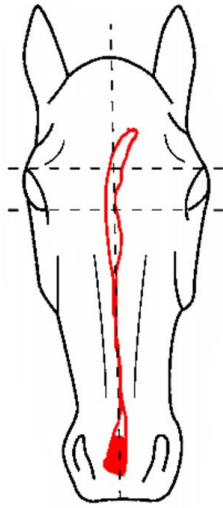
Horizontale plaatsing:

- Op bovenste 1/3 neusbeen;
- Op midden neusbeen;
- Op onderste 1/3 neusbeen.





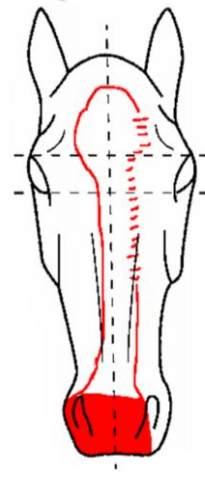
© FG/FCF - <http://www.haras-nationaux.fr>



Kol, meer links ; Zeer fijne bles, centraal ; vleesvlek tussen de neusgaten



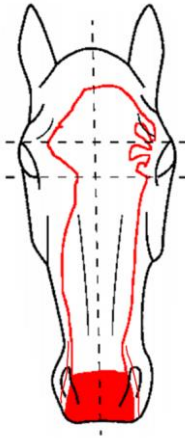
© ULiège



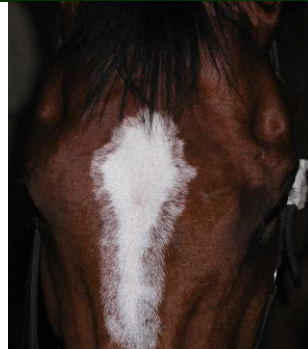
Brede kol, centraal, gemengde boord ; Zeer brede bles, gemende boord, afwijkend naar rechts ; vleesvlek tussen de neusgaten, in het linker neusgat, in het rechter neusgat



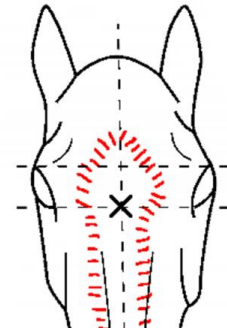
© ULiège



Zeer brede bles



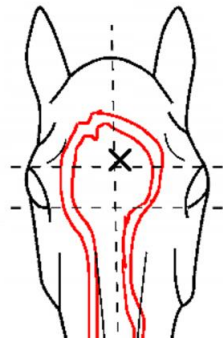
© ULiège



Brede kol , gemengde boord, centraal ; enkelvoudige wervel, centraal, op de ooglijn ; Brede bles, gemengde boord, centraal.



© ULiège

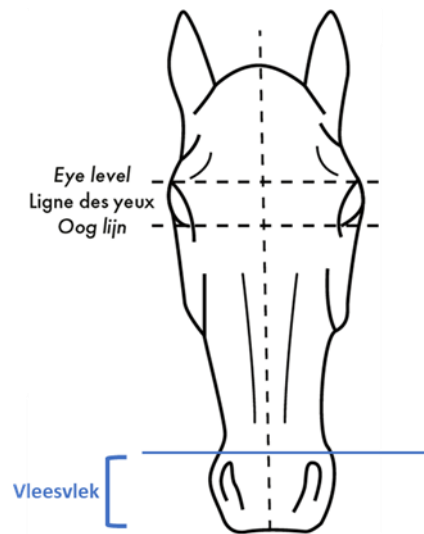
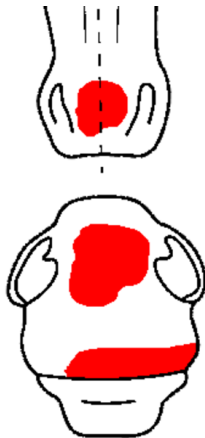


Brede kol, omzoomd, centraal ; enkelvoudige wervel, links, boven de ooglijn ; brede bles, omzoomd, centraal.

9. Neus

Vleesvlek

De witte aftekeningen gelegen onder de bovenste neuslijn (d.w.z. ter hoogte van de neusgaten, het puntje van de neus, de lippen en/of de kin) worden vleesvlek genoemd. De huid is er gedepigmenteerd en eventueel bedekt met haren.



Wat de grafische voorstelling betreft, moet de totale oppervlakte van de vleesvlek rood ingekleurd worden, met uitzondering van de eventuele marmervlekken.

Op het grafisch signalement zijn er twee aanzichten in te vullen om de neus te beschrijven: het vooraanzicht en de uitvergroting van de neus. Omdat het twee perspectieven betreft van dezelfde regio, zullen de "tekeningen" niet op elkaar lijken:

- Vooraanzicht: hier worden de neusgaten en de ruimte ertussen weergegeven;
- Uitvergroting van het puntje van de neus: hier worden de lippen en de ruimte tussen de neusgaten en de lippen weergegeven.

Kenmerken :

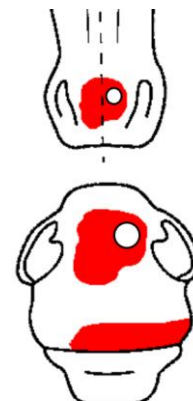
De vleesvlekken kunnen 2 kenmerken vertonen:

Gemarmerde vleesvlek

Wanneer er ook zwarte of donkere vlekken in voorkomen.

Het is soms moeilijk een gemarmerde vleesvlek exact weer te geven, omdat het een mozaïek is van vleesvlekken en gepigmenteerde zones.

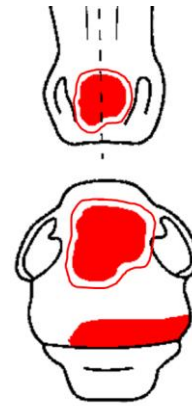
Een gemarmerde vleesvlek wordt weergegeven als een witte zone omringd door zwart, wanneer zij volledig is omgeven door de vleesvlek.



Omzoomde vleesvlek

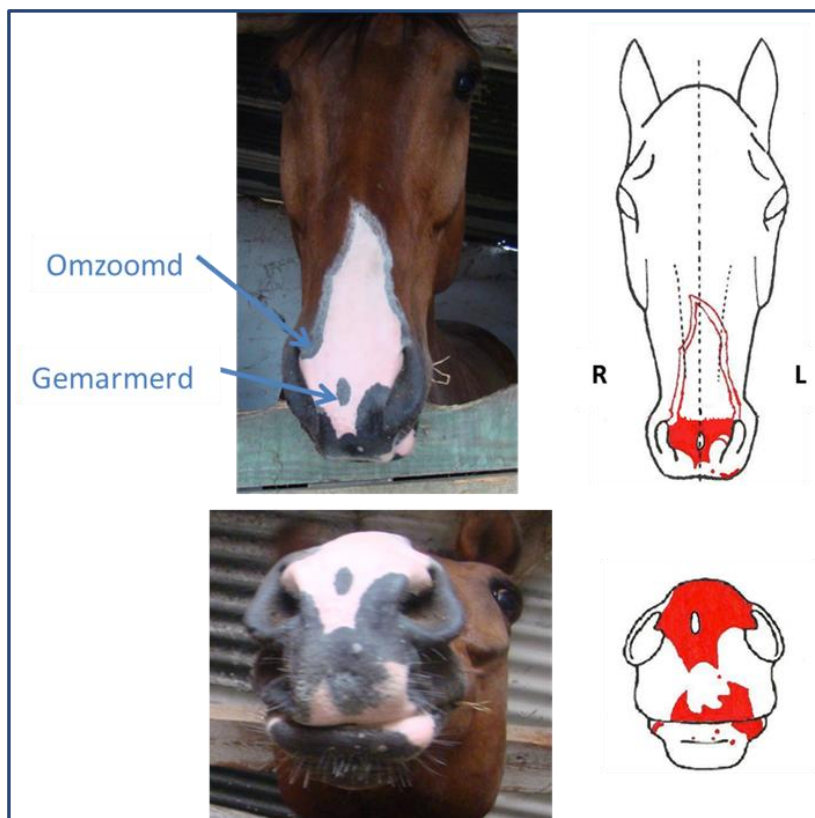
Wanneer een rand met zwarte huid onder de witte haren verschijnt in de omlijsting van de vleesvlek (blauwachtige schijn).

Een omzoomde vleesvlek wordt weergegeven met een dubbele lijn.



Plaatsing :

- Ter hoogte van de neusgaten
 - Tussen de neusgaten
 - In het linker neusgat
 - In het rechter neusgat
- Bovenlip
- Onderlip



© C. GERARDY

Brede bles, omzoomd, beginnend op midden neusbeen ; gemarmerde vleesvlek tussen de neusgaten, in het linker neusgat, in het rechter neusgat ; vleesvlek op de bovenlip, vleesvlek op de onderlip.

Sneb

Wanneer er witte haren zitten op een gepigmenteerde huid, lager dan de bovenste neuslijn, spreken we van een **sneb**.

Een sneb wordt weergegeven met fijne rode strepen.

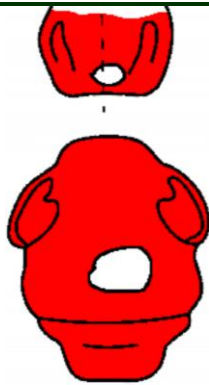


Plaatsing :

- Ter hoogte van de neusgaten
 - Tussen de neusgaten
 - In het linker neusgat
 - In het rechter neusgat
- Bovenlip
- Onderlip



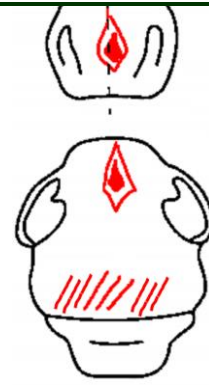
© ULiège



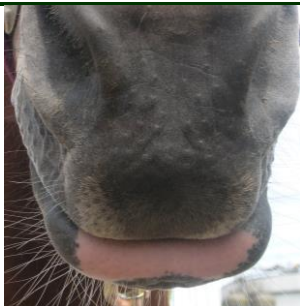
Vleesvlek tussen de neusgaten, in het linker neusgat en in het rechter neusgat; vleesvlek op de bovenlip, gemarmerd; vleesvlek op de onderlip.



© ULiège



Vleesvlek tussen de neusgaten, omzoomd ; sneb op de bovenlip



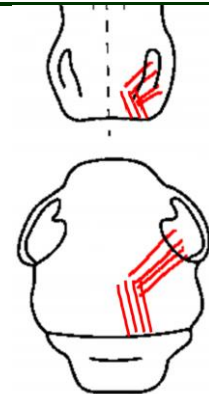
© ULiège



Sneb op de bovenlip ; vleesvlek op de onderlip



© J. VANVERMAETE



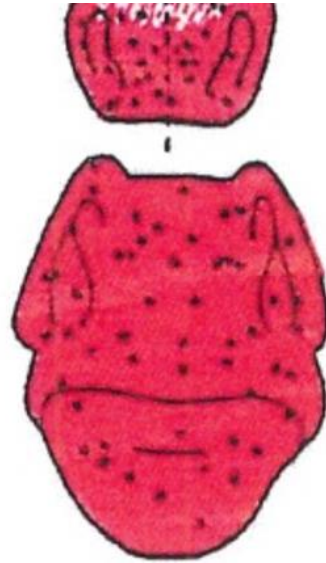
Sneb in het linker neusgat ; sneb op de bovenlip.



© ULiège



© ULiège



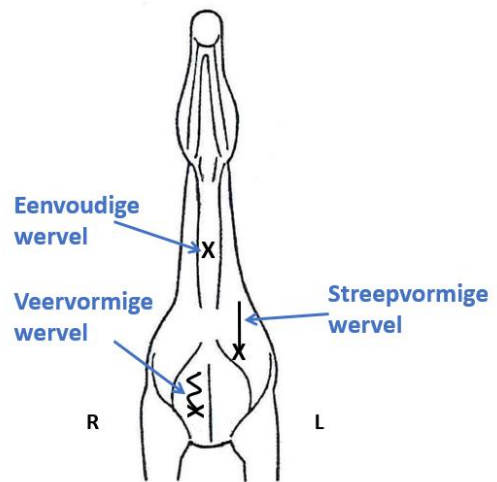
Gemarmerde vleesvlek tussen de neusgaten, in het linker neusgat, in het rechter neusgat, op de bovenlip en op de onderlip.

Opmerking: een zeer onregelmatige vleesvlek kan mogelijks evolueren met de leeftijd van de paardachtige.

10. Wervels op het lichaam

Opmerkingen :

1. In het beschrijvend signalement spreekt men enkel van wervel zonder verdere specificaties (enkelvoudige, spiraalvormige, streepvormige, veervormige, ...). Men specificeert dit wel in het grafisch signalement volgens de richtlijnen, inclusief de draaiing.
2. Links en rechts worden gedefinieerd in functie van links en rechts bij het paard.
3. Alle wervels worden opgenomen in het grafisch signalement.



Enkelvoudige en spiraalvormige wervels worden voorgesteld met een kruisje (X).

Indien het een streepvormige wervel betreft, wordt dit voorgesteld met een doorlopende lijn op de exacte plaats, volgens exacte lengte en oriëntatie.

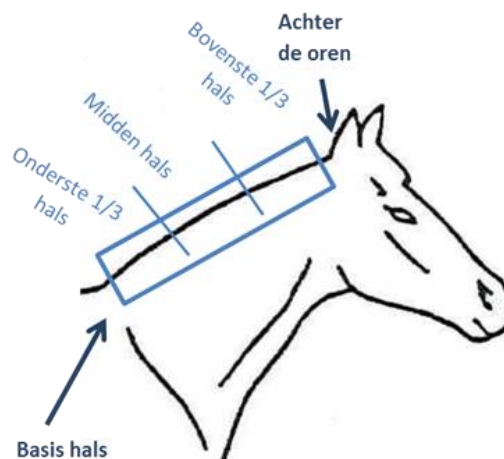
Wervels worden in het zwart weergegeven.

Onder de manenkam

Plaatsing :

- Links ;
- Rechts ;

- Achter de oren ;
- Bovenste 1/3 hals ;
- Midden van de hals ;
- Onderste 1/3 hals ;
- Aan de basis van de hals.





© ULiège

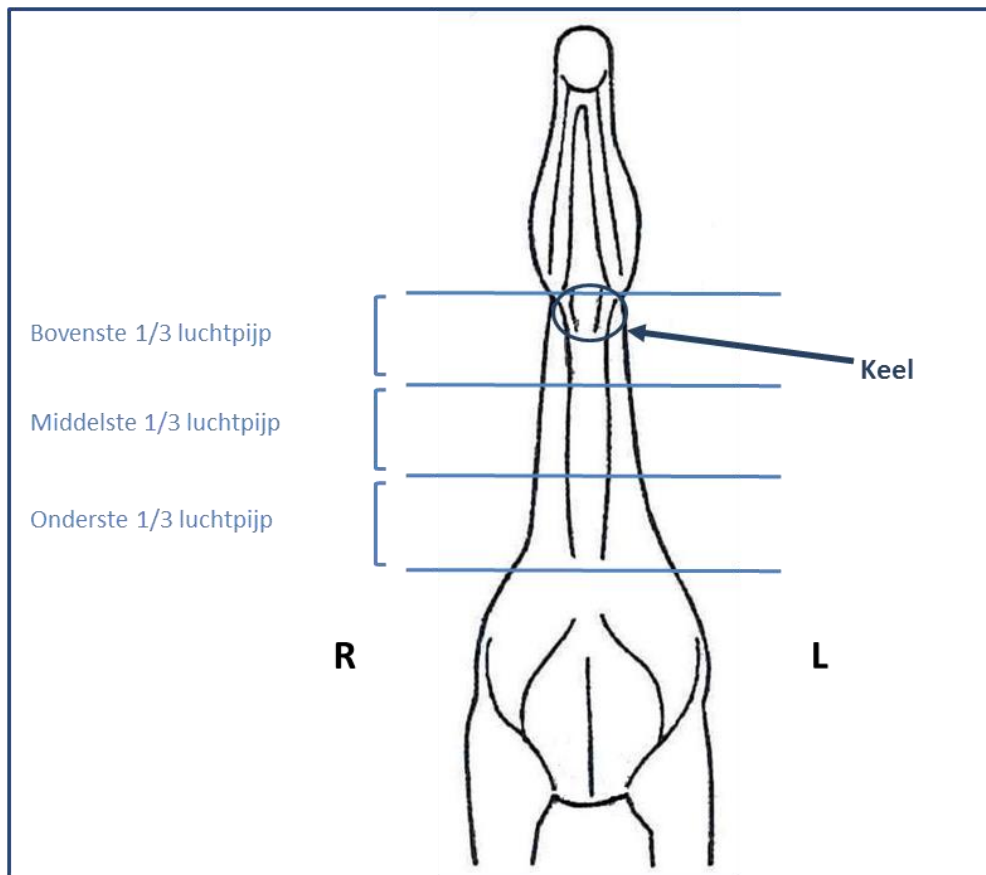
Streepvormige wervel onder de manenkam rechts, op bovenste 1/3 hals

Ter hoogte van de luchtpijp

Inbegrepen in deze categorie zijn de wervels die zich ter hoogte van de luchtpijp bevinden, maar ook de wervels aan de keel en het strottenhoofd die worden beschreven bij de wervels op het bovenste 1/3 van de luchtpijp.

Plaatsing :

- Bovenste 1/3 van de luchtpijp;
- Middelste 1/3 van de luchtpijp;
- Onderste 1/3 van de luchtpijp.





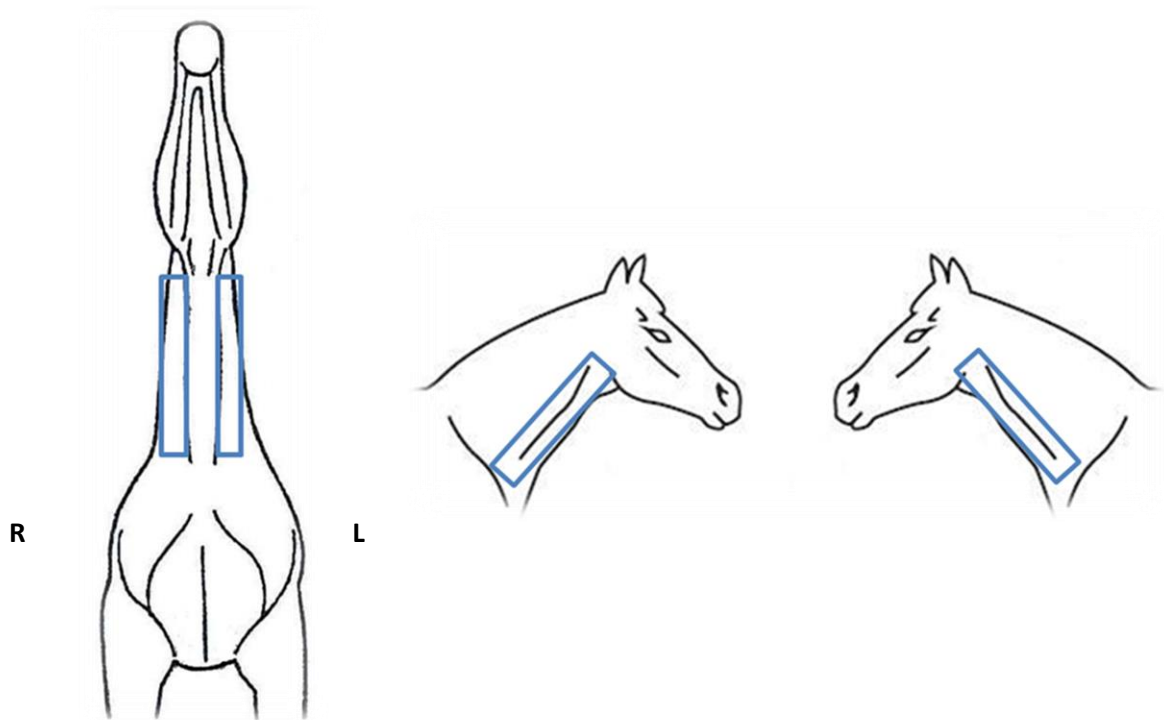
© ULiège

Streepvormige wervel op het onderste 1/3 van de luchtpijp.

Ter hoogte van de Jugularisgroeve

Deze wervels ziet men op drie aanzichten:

- De zijaanzichten links en rechts;
- Het onderaanzicht van de hals.



Plaatsing :

- Links;
- Rechts;
- Bovenste 1/3 van de jugularisgroeve;
- Middelste 1/3 van de jugularisgroeve;
- Onderste 1/3 van de jugularisgroeve.



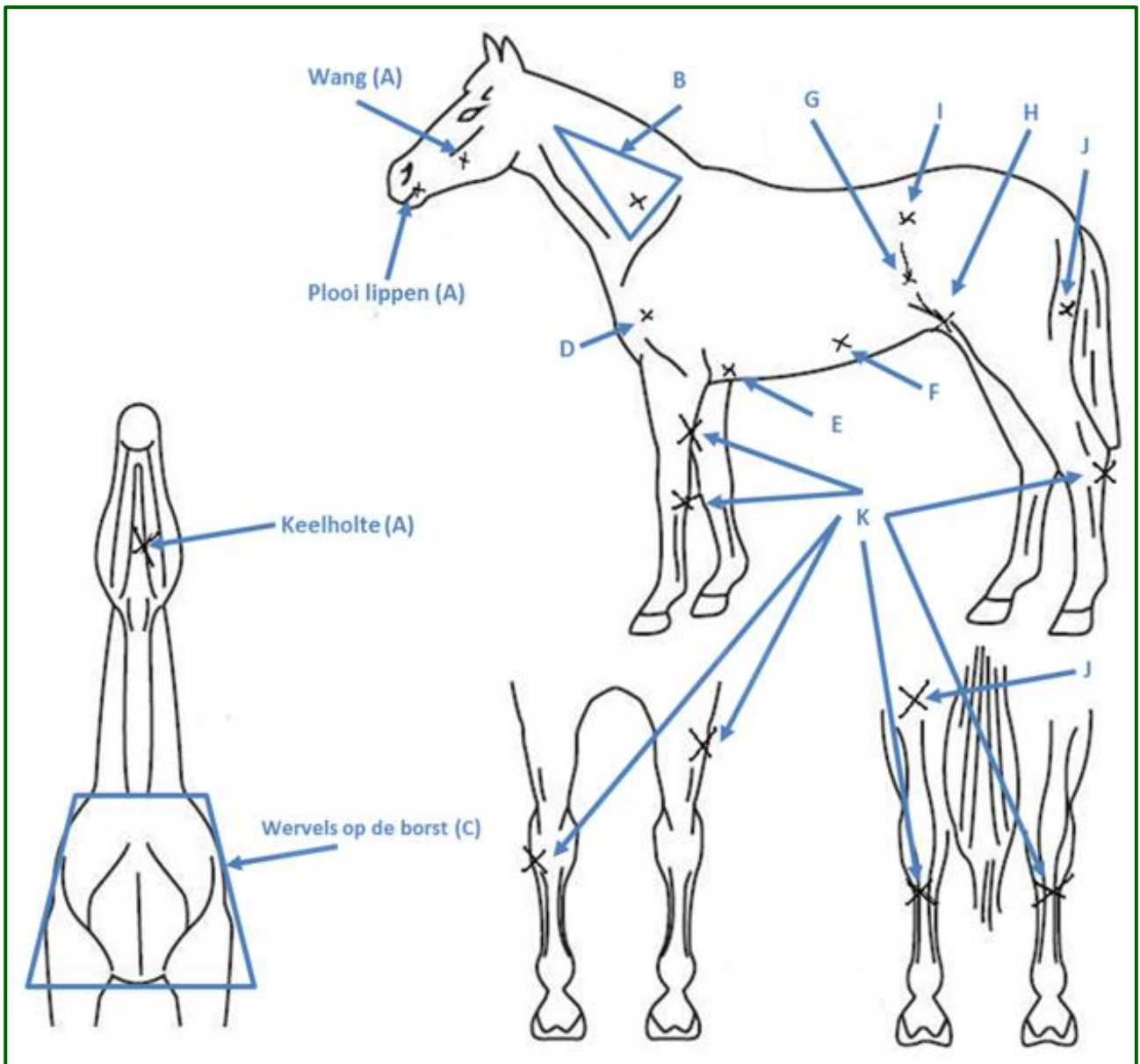
© ULiège

Wervel ter hoogte van de jugularisgroeve, op bovenste 1/3, links

Andere wervels

Plaatsing :

- Links en/of rechts :
 - Op het hoofd (onderkaak, wang, keelholte, oren, neus, enz.) : A ;
 - Op de zijkant van de hals: B ;
 - Op de borst: C ;
 - Op de schouder : D ;
 - Aan de singel : E ;
 - Op de buik : F ;
 - Op de flank: G ;
 - Op de knie : H ;
 - Op de heup : I ;
 - Op de bil : J ;
 - Andere :K ;
- Centraal :
 - Op het hoofd (onderkaak, wang, keelholte, oren, neus, enz.) : A ;
 - Op de borst: : C ;
 - Op de buik : F ;
 - Op de rug : L.



Veervormige wervel, links, op de borst;
veervormige wervel, rechts, op de borst



Wervel op de bovenste helft van het pijpbeen van
het linker achterbeen

11. Ledematen

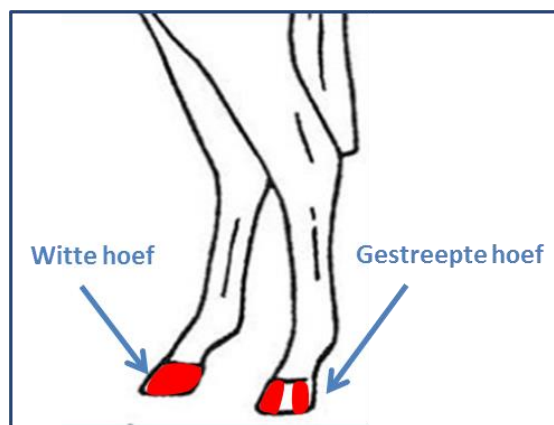
Opmerkingen:

1. Links en rechts worden gedefinieerd in functie van links en rechts bij het paard;
2. De observaties van een been moeten op de 3 aanzichten van dat been worden opgetekend.

Hoef

De hoorn van de hoef is meestal gepigmenteerd, maar kan een totale (witte hoef) of een gedeeltelijke (gestreepte hoef) depigmentatie hebben. Bij een gedeeltelijke depigmentatie zijn de strepen altijd verticaal. Het aantal, de lengte en de plaats van de strepen dienen zo nauwkeurig mogelijk weergegeven te worden. Deze verkleuring is bijna altijd aanwezig in het verlengde van een witte aftekening op het onderbeen.

Een witte hoef en de gedepigmenteerde strepen van een gestreepte hoef worden in het rood gekleurd.



Gestreepte hoef



Benen

Hier worden de witte aftekeningen (sok) besproken op het onderste deel van een been, die de hoef raken.

Zoals bij alle witte aftekeningen, is de huid onder de aftekening **altijd** roze. Het is mogelijk een aftekening te vinden bij een schimmel waarvan alle haren wit zijn, dankzij het kleurverschil van de huid.

De grootte van de aftekening wordt beschreven volgens de anatomische punten aan de bovenzijde.

Lichte uiteinden

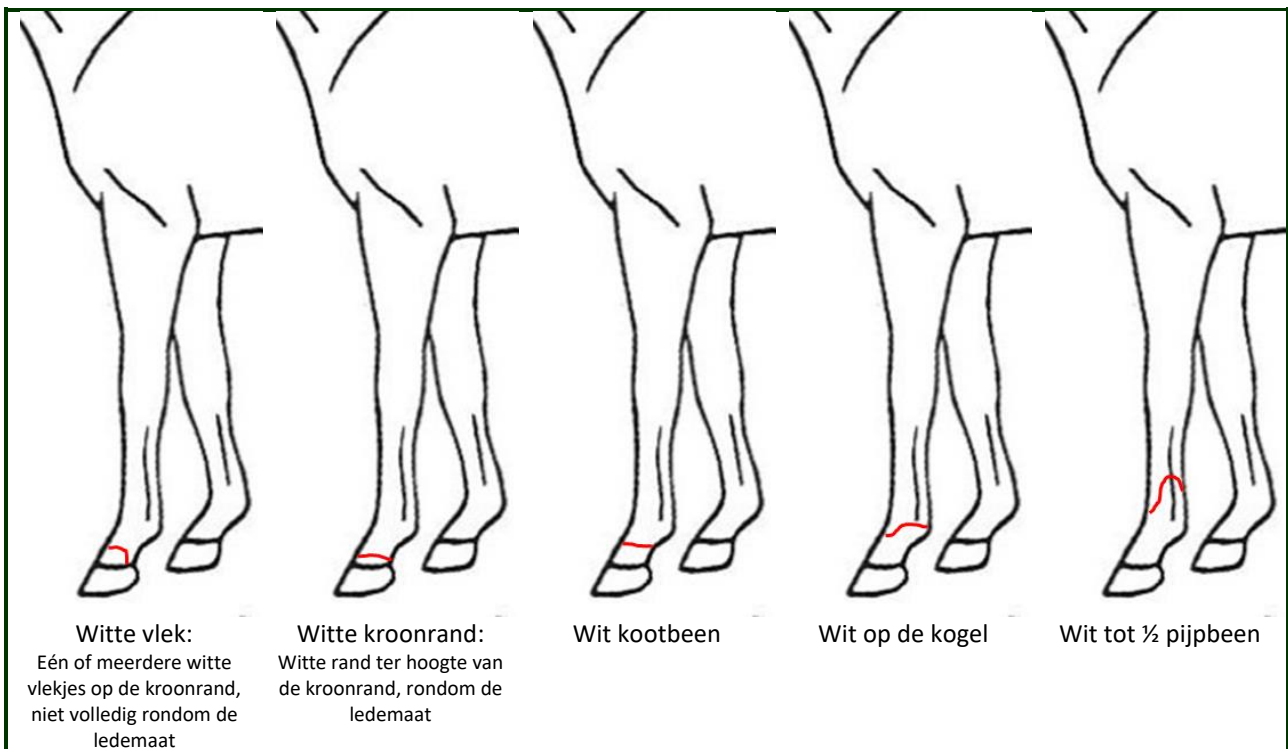
Lichte uiteinden zijn in feite geen witte aftekeningen, want de huid blijft gepigmenteerd. Het betreft slechts een ontkleuring van de haren op de uiteinden van het been.

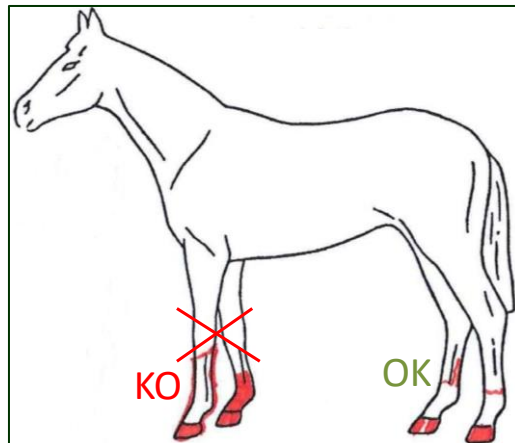
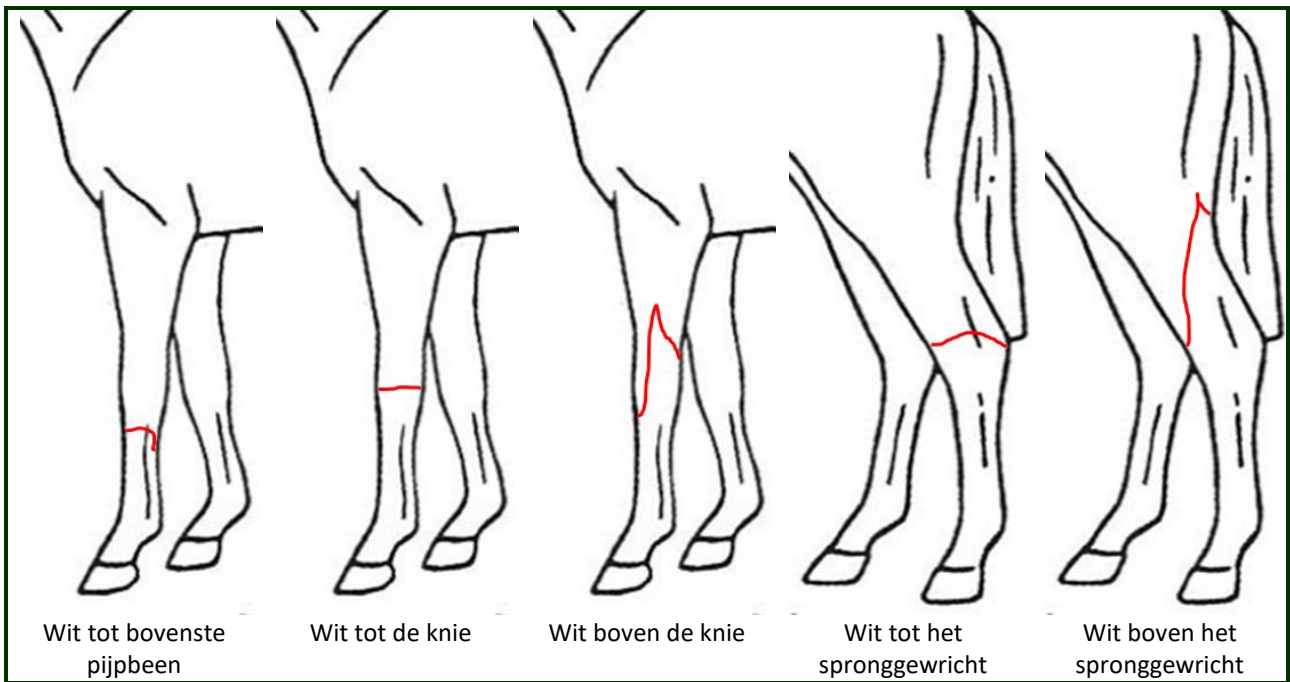
Lichte uiteinden worden **niet** weergegeven op het grafisch signalement.



© ULiège

De grafische voorstelling van witte aftekeningen op de benen gebeurt met een enkelvoudige rode lijn die **ENKEL** de bovenste grens aangeeft.



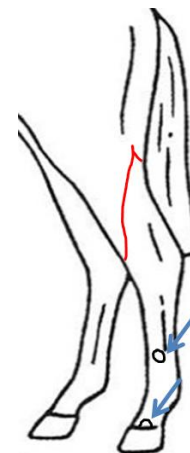


Kenmerken :

Hermelijn-, forel-, en haarkleurvlekken

De aanwezigheid van plukjes zwarte haren of oranjebruine haren (haarkleurvlek) in de witte aftekeningen op de benen of op de kroonrand (hermelijnvlekken en forelvlekken) moeten worden weergegeven op het grafisch signalement.

Haarkleurvlekken, hermelijn-, forelvlekken worden weergegeven als een zwarte cirkel binnenin de aftekening.



Omzoomd

Er verschijnt een strook zwarte huid onder de witte haren die de aftekening aflijnt (blauwachtig schijn).

Een omzoomde aftekening wordt weergegeven met een dubbele rode lijn ter hoogte van de rand van de witte aftekening.



Gemengde boord

De gehele of gedeeltelijke rand van de witte aftekening is vermengd met haren in de basiskleur.

Een aftekening met gemengde boord wordt weergegeven met rode streepjes ter hoogte van de rand van de witte aftekening.



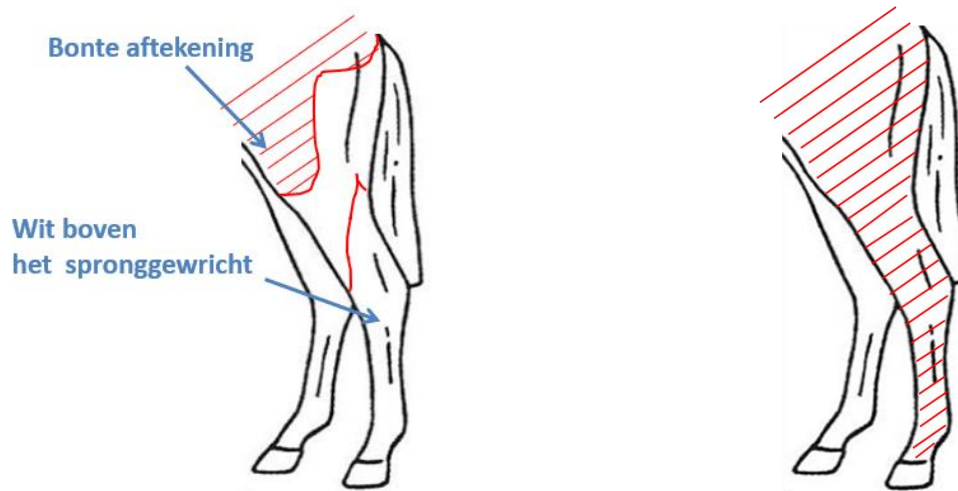
Gemengd

Als de gekleurde haren zijn gemengd met de haren van de witte aftekening, geheel of gedeeltelijk, dan spreekt men van een gemengde witte aftekening.

Een gemengde aftekening wordt weergegeven met rode streepjes binnenin de witte aftekening.



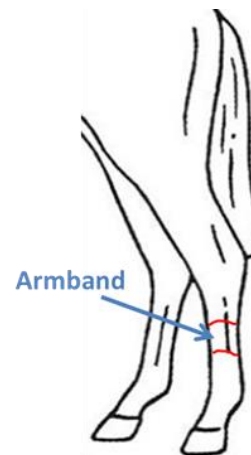
Opmerking: bij een bont paard wordt een aftekening op het been aangeduid indien deze geen doorlopend geheel vormt met de bonte aftekening. In het andere geval wordt dit met streepjes aangeduid. Omdat de huid onder de aftekening op het been en onder de bonte aftekening roze is, is het onmogelijk de grens aan te duiden waar zij elkaar raken. Dit geldt tevens voor de andere witte aftekeningen: voorhoofd en bles.



Armband

Een armband is een witte aftekening op een been, die de hoef niet raakt, dit wordt niet beschouwd als een witte aftekening (sok).

Een armband wordt weergegeven door twee rode lijnen die de boven- en ondergrens aanduiden.





© ULiège

Witte vlek



© ULiège

Hermelijnvlek op de kogel



© ULiège

Gestreepte hoof ;
hermelijnvlek op de kogel,
gemengde boord.



© ULiège

Gestreepte hoof;
gemengde witte vlek, tot ½ pijpbeen



© FG/IFCE - <http://www.haras-nationaux.fr>

Armband

12. Merktekens of blijvende anomalieën

Opmerking : links en rechts worden gedefinieerd in functie van links en rechts bij het paard.

Dit hoofdstuk gaat over definitieve merktekens of anomalieën, vrijwillig of niet, littekens inbegrepen.

Plaatsing :

- Links en/of rechts :
 - Brandmerk ;
 - Vriesmerk ;
 - Merkteken of anomalie op het hoofd ;
 - Merkteken op de hals en/of de borst ;
 - Merkteken op het lichaam (van schoft tot lenden) ;
 - Merkteken of anomalie op voorbeen ;
 - Merkteken of anomalie op achterbeen ;
 - Merkteken op achterhand (van lenden tot staart) ;
 - Lanssteek ;
- Centraal :
 - Merkteken of anomalie op het hoofd ;
 - Merkteken op de hals en/of de borst ;
 - Merkteken op het lichaam (van schoft tot lenden) ;
 - Merkteken of anomalie op voorbeen ;
 - Merkteken of anomalie op achterbeen ;
 - Merkteken op achterhand (van lenden tot staart) ;
 - Lanssteek.

Littekens

Een litteken slaat op permanente stigma ten gevolge van een operatie, een behandeling, een ongeval, ... zonder groei van witte haren, alsook een enucleatie



© ULiège

Een litteken wordt aangeduid door een zwarte pijl, buiten de tekening van het paard en gericht naar de plaats.

Brandmerken

Brandmerken is verboden in België sinds 01/01/2002.



© ULiège

Brandmerken worden in het zwart getekend. Indien de tekening niet leesbaar is, wordt het brandmerk beschouwd als een permanent litteken en aangeduid met een zwarte pijl langs de buitenzijde.

Permanente witte merktekens en vriesmerken

Permanente witte merktekens ten gevolge van vriesmerken, trauma's, chirurgie... waar witte haren zijn terug gegroeid.



© ULiège



© ULiège

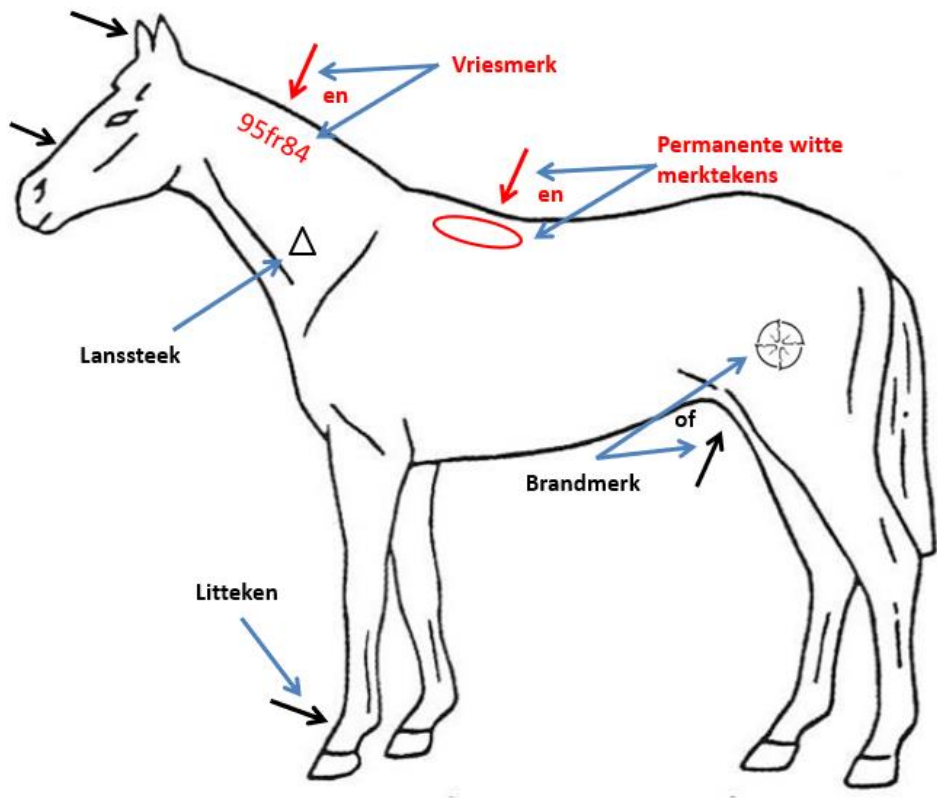
Een permanent wit merkteken wordt weergegeven in het rood zoals andere witte aftekeningen, met een pijl die de plaats aanduidt en weergeeft dat het een litteken is.

Lanssteek



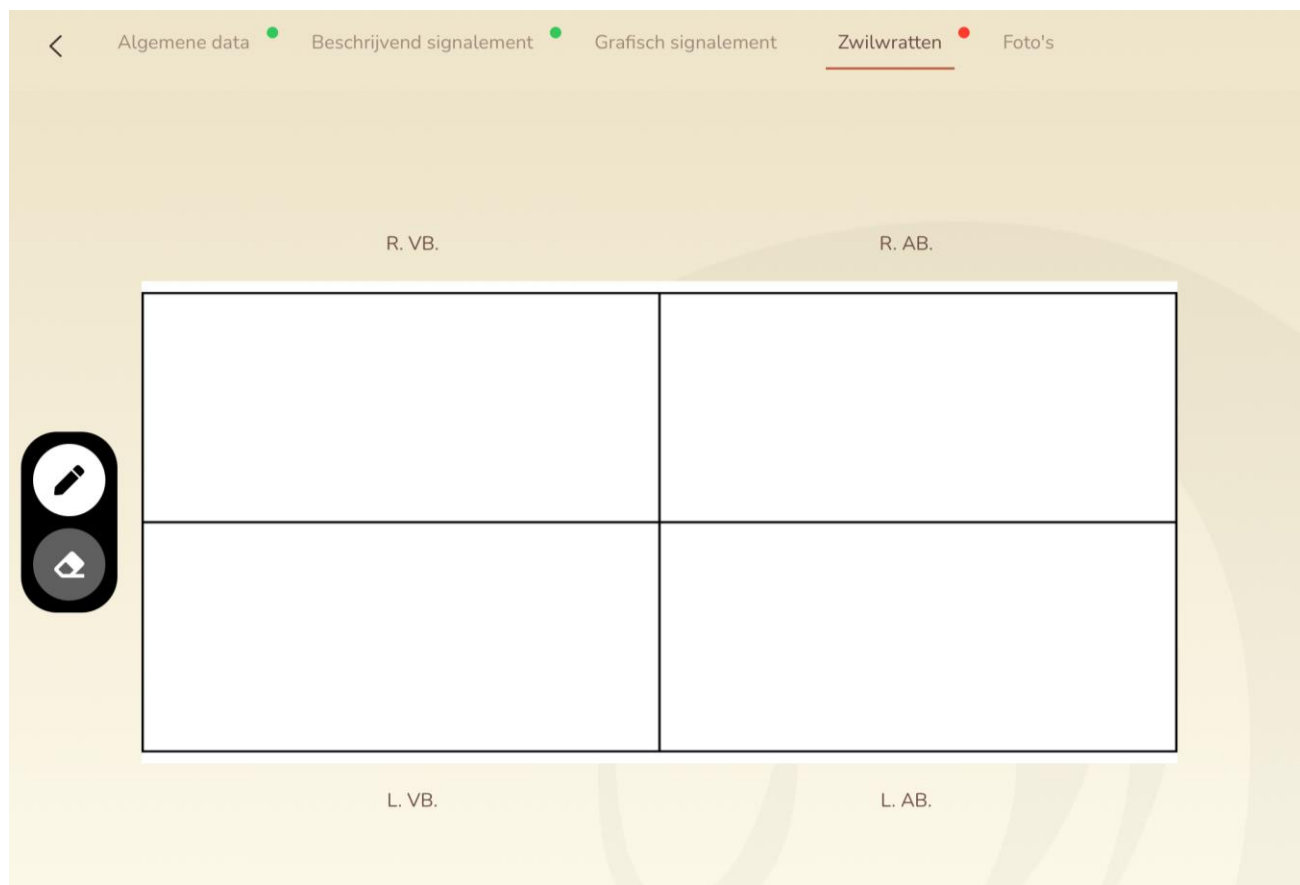
© C. Soler - <http://www.haras-nationaux.fr>

Een lanssteek wordt weergegeven met een zwarte niet-ingevulde driehoek.



13. Zwilwratten

Om zwilwratten correct te kunnen tekenen, dienen zij te worden geplukt tot bijna gelijk met de huid. Deze identificatiemethode is niet betrouwbaar omdat men makkelijk de omtrek van een zwilwrat kan wijzigen door chirurgische ingreep. Het weergeven van de zwilwratten is echter verplicht als het dier geen (witte) aftekeningen en minder dan 3 haarwervels heeft.



2. DE EZELS

Dit hoofdstuk betreft de bijzonderheden en voorbeelden ter identificatie van een ezels. De algemene kenmerken zijn gelijk aan deze voor paarden en werden beschreven in het vorige hoofdstuk.

Basishaarkleur

Men kan bij de ezels de basiskleuren terugvinden die bij de paarden wordt beschreven.



« Grand noir du berry » par la gueuse — Travail personnel.
http://commons.wikimedia.org/wiki/File:Grand_noir_du_berry.jpg#mediaviewer/File:Grand_noir_du_berry.jpg

Zwart



© « Anes du poitou » par Troumad — Travail personnel.
http://commons.wikimedia.org/wiki/File:Anes_du_poitou.JPG#mediaviewer/File:Anes_du_poitou.JPG

Donker bruin



"Merry-Go-Round's Mr. Perlino"
<http://www.merry-go-round-minis.com/herdsires.html>

Crème



© Sire: Red Fusion - www.minidonkey.net

Vos



© Les minis de Durbuy

Donker bruin



© Les minis de Durbuy

Licht vos



© Les minis de Durbuy

Donker bruin



© sookie from Toronto, Canada — donkey punch, <https://commons.wikimedia.org/w/index.php?curid=10814570>

Zwarte ezelhengst en bruine ezelin

Tortelduif grijs

Tortelduif grijs is een variatie die enkel gebruikt wordt bij ezels: het betreft een grijs-rose kleur, te wijten aan de aanwezigheid van oranjebruinachtige haren in de grijze basiskleur.

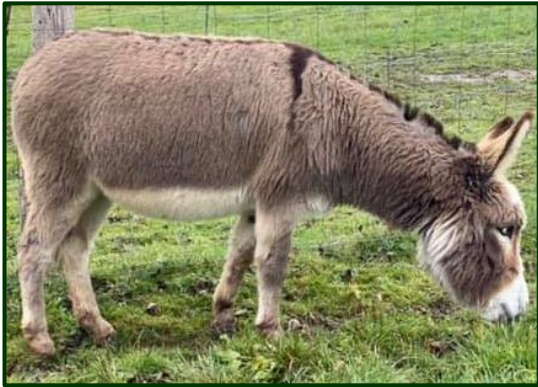
Indien er geen oranjebruine variatie is, spreekt men van een muisgrijze kleur.



© « Foire d'Avignon 11 » par Marianne Casamance — Travail personnel

http://commons.wikimedia.org/wiki/File:Foire_d%27Avignon_11.jpg#mediaviewer/File:Foire_d%27Avignon_11.jpg

Verschillende voorbeelden van tortelduif grijs



© Les minis de Durbuy



© KoS <https://commons.wikimedia.org/w/index.php?curid=5206542>



© Les minis de Durbuy



© Les minis de Durbuy

Kleurpatronen



© ULiège

Donkervos bonte ezel



© ULiège

Tortelduif grijze bonte ezel



© Les minis de Durbuy

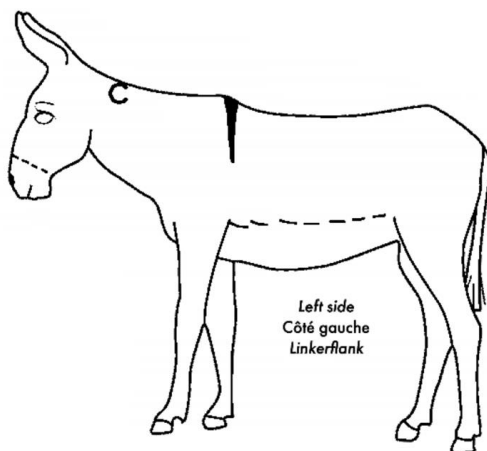
Tortelduif grijze bonte ezel

Toevoegingen



© « Haras du Pin àne normand » par Eponimm — Travail personnel.
http://commons.wikimedia.org/wiki/File:Haras_du_Pin_ane_normand.JPG#mediaviewer/File:Haras_du_Pin_ane_normand.JPG

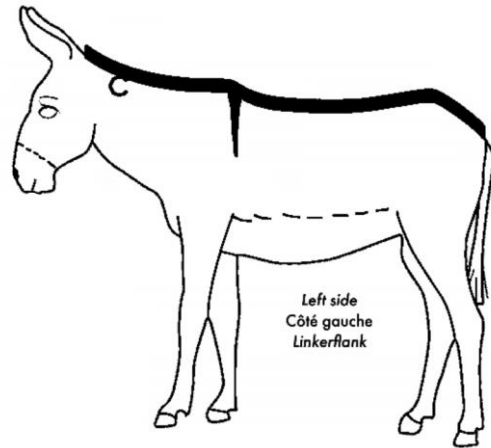
Donkerbruin; grijze neus; grijze oogcontour; ontkleuring keelholte; schouderband; lichte buik ; verbleekte haren aan de binnenzijde van de ledematen



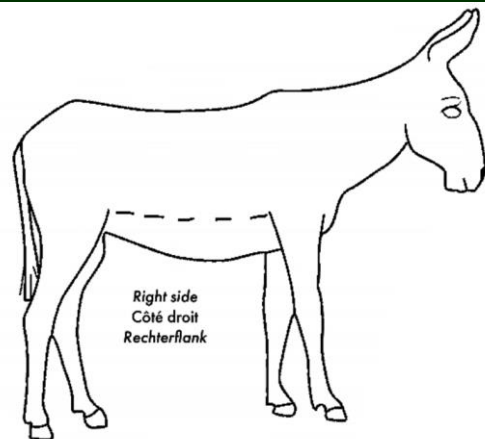


© « Donkeys eating » par Ikiwaner — Travail personnel (eigenes Bild).
http://commons.wikimedia.org/wiki/File:Donkeys_eating.jpg#mediaviewer/File:Donkeys_eating.jpg

- Ezel op de voorgrond: zeer lichte vos; grijze neus; grijze oogcontour; ontkleuring keelholte; ST Andrieskruis; lichte buik; verbleekte haren aan de binnenzijde van de ledematen.
- Ezel op de achtergrond: tortelduif grijs, heel licht; grijze neus; grijze oogcontour; ST Andrieskruis.



© « Donkey » par Flickr user Roswitha Siedelberg
<https://www.flickr.com/photos/infatuated/2745933123/in/photostream/>



Tortelduif grijs; streepvormige wervel, centraal, beginnend op midden neusbeen ; lichte buik ; verbleekte haren rondom de ledematen.

Opmerking : naarmate ze ouder worden, hebben sommige ezels de neiging wit te worden (zonder de aanwezigheid van het G-gen).

Oogomtrek

Ezels kunnen rondom het oog een andere kleur hebben dan de basiskleur. Deze omlijsting kan zwart, grijs of vos zijn.

Neusomtrek (snuif)

Hetzelfde geldt voor de neus, die eveneens een andere kleur kan hebben dan de basiskleur (meelsnuif): zwart, grijs of vos.

Opmerking: men spreekt hier wel degelijk over de neus en niet over het puntje van de neus die in de zone ligt tussen de neusgaten.

Rand

De omlijsting van het oog en van de neus kunnen van de basiskleur gescheiden zijn met een rand in een andere kleur. Deze rand kan zwart, grijs of vos zijn.



Keelholte

Ter hoogte van de keelholte kunnen ezels een ontkleuring of een overmatige kleuring van de haren hebben.



© Les minis de Durbuy
Ontkleuring keelholte

Bijzonderheden op het grafisch signalement bij ezels:

- De grens van een zwarte, grijze of vos snuit wordt aangeduid met een zwarte stippellijn;
- De grens van een lichtere kleur onderaan de buik wordt aangeduid met een zwarte stippellijn;
- Een ontkleuring of een overmatige kleuring van de keelholte wordt niet weergegeven op het grafisch signalement.

Voorhoofd, neusbeen, neus



© ULiège

Zeer brede kol met haarkleurvlek en zeer brede bles



© ULiège

Gemarmerde vleesvlek

Opmerking : ezels, voornamelijk vos ezels, hebben de neiging vergrijzing te vertonen naarmate ze ouder worden, vooral ter hoogte van het hoofd.



© Les minis de Durbuy

3. De zebra's

Aangezien zebra's paardachtigen zijn, dient men bovenstaande regels te volgen voor het beschrijvend signalement, wanneer er een paspoort dient worden afgeleverd. Anderzijds kan dit voor het grafisch signalement vervangen worden door een foto van HOGE kwaliteit. Strepen (verticale) bij zebra's zijn vergelijkbaar met de vingerafdrukken bij de mensen.

Meestal is de vacht van een zebra wit met gekleurde strepen. Sommige soorten kunnen een verkleurde buik, een aalstreep... vertonen; de wervels dienen ook weergegeven te worden.



https://commons.wikimedia.org/wiki/File:Plains_Zebra.jpg#/media/Fichier:Plains_Zebra.jpg

Steppe zebra
(*Equus quagga*)



https://commons.wikimedia.org/wiki/File:Hartmanns_Mountain_Zebra_Resting.jpg#/media/Fichier:Hartmanns_Mountain_Zebra_Resting.jpg

Hartmanns bergzebra
(*Equus zebra hartmannae*)



© Mountjoy <https://commons.wikimedia.org/w/index.php?curid=5813880>

Kaapse bergzebra
(*Equus zebra zebra*)



https://commons.wikimedia.org/wiki/File:Equus_grevyi_1.jpg#/media/Fichier:Equus_grevyi_1.jpg

Grévy zebra
(*Equus grevyi*)

4. Hybriden

Kruisingen tussen twee soorten paardachtigen zijn mogelijk en geven hybriden die bijna altijd onvruchtbaar zijn. Hybriden komen van nature voor, bijvoorbeeld in Zuid-Afrika, waar zebra's en wilde ezels dicht bij elkaar leven.

Volgende kruisingen zijn mogelijk

- de muilezel: kruising tussen een paarden hengst en een ezel;
- het muildier : kruising tussen een paarden merrie en een ezel;
- de zezel of zonkey : kruising tussen een zebra en een ezel;
- de zorse voort: kruising tussen een zebra en een merrie.

Aangezien hybriden paardachtigen zijn, dient men bovenstaande regels te volgen voor het beschrijvend en grafisch signalement wanneer er een paspoort dient worden afgeleverd. Wanneer er zich zebrastrepen op het lichaam vertonen, mag het grafisch signalement, zoals bij de zebra's, vervangen worden door een foto van HOGE kwaliteit. Strepen (verticale) bij hybriden zijn vergelijkbaar met de vingerafdrukken bij de mensen.

Muilezel		
 <p>https://fr.wikipedia.org/wiki/Fichier:Bardot_dans_le_Morbihan_02.jpg</p>	 <p>https://animals-are-cool.fandom.com/wiki/Mule?file=Mule-003.jpg</p>	 <p>https://l.pinning.com/736x/ad/b8/18/adb818f587eadd134da33f5906501350--govt-mule-appalosa-horses.jpg</p>
 <p>https://64.media.tumblr.com/8110a368e55e38b307d2aa6eb45fe828/tumblr_pwjipnftU1uvq9elo9_1280.jpg</p>	 <p>https://luckythreeranch.com/site/wp-content/uploads/Standard-Mule.jpg</p>	 <p>https://luckythreeranch.com/site/wp-content/uploads/Standard-Mule.jpg</p>
Muildier		
 <p>https://commons.wikimedia.org/wiki/File:Bardot_dans_le_Morbihan_16.jpg#/media/Fichier:Bardot_dans_le_Morbihan_16.jpg</p>	 <p>https://fr.wikipedia.org/wiki/Fichier:Bardot_dans_le_Morbihan_02.jpg</p>	 <p>https://commons.wikimedia.org/wiki/File:Old_hinny_in_Oklahoma.jpg#/media/Fichier:Old_hinny_in_Oklahoma.jpg</p>

Zezel



Ruth boraggina from Belleville, USA, CC BY 2.0
https://commons.wikimedia.org/wiki/File:A_zonky.jpg



<https://www.flickr.com/photos/tcd40/2566377130/>



<https://i.pinimg.com/originals/5e/34/0f/5e340fa074a1ba3488d014e5430d0086.jpg>

Zorse



© C. LEROY



https://www.dinosoria.com/mammifere/zebrule_03.jpg



https://commons.wikimedia.org/wiki/File:Zebroid.jpg#/media/File:Zebro_id.jpg

Bibliografie :

- Fédération Equestre Internationale, 2000. Identification des chevaux par le signalement descriptif et graphique, 4^e édition.
- Fédération Equestre Internationale, 2007, Identification of Horses with the narrative and the diagram, 5th edition.
- Nicks, B., 2013. *Appréciation des animaux domestiques*. Syllabus, Université de Liège.
- Bellone, R.; Sponenberg, D.P. *Equine Color Genetics, 4th Edition*; Wiley Blackwell : Hoboken, New Jersey, 2017.
- Willems, A.E.R., 1949. *Signalement van het paard*. N.V. Standaard-Boekhandel.